



## ROZŠÍŘENÍ KUCHYNĚ PŘI ZŠ ŠLAPANICE

**POParch**

POParch s.r.o., Volfova 8, 612 00 Brno | IČ 04593103

### ARCHITEKTONICKÁ STUDIE

DATUM: 06/2016

INVESTOR: ZŠ Šlapanice, příspěvková organizace  
Masarykovo nám. 1594/16, 664 51 Šlapanice

AUTOR: POParch s.r.o.  
Ing. arch. Marika Pajgrtová  
Ing. arch. Jan Podešva  
Volfova 8, Brno 612 00  
[www.poparch.cz](http://www.poparch.cz)

## Všeobecné údaje

Název stavby:	Rozšíření kuchyně při ZŠ Šlapanice
Stupeň dokumentace:	Architektonická studie
Místo:	přístavba k bloku „C“ areálu objektů ZŠ Šlapanice Masarykovo nám. 1594/16 664 51 Šlapanice poz. č. 16/1, k.ú. Šlapanice u Brna [762792]
Pořizovatel / investor:	ZŠ Šlapanice, příspěvková organizace Masarykovo nám. 1594/16 664 51 Šlapanice
Zpracovatel:	POParch s.r.o. Volfova 2131/8 612 00 Brno
- architektonicko stavební část:	Ing. arch. Marika Pajgrtová <a href="mailto:pajgrtova@poparch.cz">pajgrtova@poparch.cz</a> , +420 777 654 238
	Ing. arch. Jan Podešva <a href="mailto:podesva@poparch.cz">podesva@poparch.cz</a> +420 605 579 257
- gastrotechnologie:	Ing. Pavel Matějka <a href="mailto:gastroprojekt@seznam.cz">gastroprojekt@seznam.cz</a> +420 774 329 552
Datum:	20.06.2016

## ROZŠÍŘENÍ KUCHYNĚ PŘI ZŠ ŠLAPANICE

architektonická studie

### TEXTOVÁ ČÁST – PRŮVODNÍ ZPRÁVA

AUTOR: Ing. arch. Marika Pajgrtová, Ing. arch. Jan Podešva

INVESTOR: ZŠ Šlapanice, příspěvková organizace

DATUM: 06/2016

## Zadání

Cílem pořízení studie na rozšíření kuchyně při ZŠ Šlapanice byla potřeba nových prostorových nároků, vzniklých v souvislosti s rozšířením počtu výdejních míst a tím i počtu strážníků, stejně jako zlepšení stávajícího nevyhovujícího prostorového komfortu v kuchyni. Studie prověřila možná rozšíření v návaznosti na stávající prostorové a provozní řešení a výsledkem jsou dvě variantní řešení.

## Podklady

- Dokumentace stávajícího stavu, poskytnutá investorem
- Studie „Rozšíření stravování ZŠ Šlapanice“, zpracovaná Ing. arch. Liborem Žákem v lednu r. 2016
- Zadání investora
- Prohlídka a vlastní doměření dotčených prostor

## Umístění přístavby

Přístavba rozšiřující kuchyni byla navržena v severozápadní části pozemku ZŠ Šlapanice a bezprostředně navazuje v úrovni 1.NP na stávající provoz kuchyně. Rozšíření o půdorysných rozměrech 9.900x10.025 m a výšce 7.620 m navazuje na stávající objekt. Jedná se o dvoupodlažní přístavbu v místě svažitého terénu ve směru k ZŠ. Z pohledu uličního se stavba jeví jako jednopodlažní. 1.PP je viditelné ze zahradního pohledu a je zapuštěno z větší části pod terénem.

## Architektonické řešení

Architektura stávajícího komplexu budov v areálu základní školy ve Šlapanicích je kompaktní. Po nedávné rekonstrukci získal objekt po zateplení nový výrazový charakter a jednoduché fasády s pásovými okny jsou střídme pojednány ve světle šedém odstínu se zvýrazněnými okenními šambránami ve třibarevné variaci žluté, modré a červené.

Přístavba se snaží citlivě vycházet a navazovat na stávající charakter stavby základní školy a přebírá některé její výrazové prostředky. Jedná se o jednoduchý kvádrovitý objem, který v úrovni střechy navazuje na stávající atiky. V uliční části je fasáda pojednána ve dvou variantách členění oken. Modulově, materiálově a výškově navazuje na okna původní. Výraznější fasáda z pohledu zahradního je plastičtější. Prostory kuchyně v 1.NP přesahují ty nově vzniklé v úrovni o patro níže. Kuchyně je v těchto místech prosvětlena pásovým oknem s modrým šambránovým lemem a je odkazem na původní zrušené okno do kuchyně. V 1.PP bude po určení účelu využití provedena variantně prosklená stěna s přístupem do zahrady, pokud zde bude umístěna učebna nebo bude prostor uzavřen stěnou z tahokovu, přístupný ze zahrady a bude sloužit jako venkovní sklad (např. pro kola).

Fasáda bude provedena ve dvojí barevnosti s odkazem na barevnost stávající. Základní objem bude světle

šedý, přičemž soklová část a fasáda v úrovni 1.PP budou v odstínu tmavě šedém. Okna jsou navržena plastová bílá a pásové okno je lemováno šambránou v ocelově modrém odstínu, tak jako na stávajícím objektu.

## Dispoziční a provozní řešení

Dispoziční řešení je navrženo ve dvou variantách jak v úrovni 1.PP, tak také 1.NP.

V 1.PP je uvažována možnost rozšíření stávajících prostor o 1 učebnu (var. 1) nebo využití prostoru k venkovnímu skladu (var. 2), který by s největší pravděpodobností sloužil k parkování kol, což je prostor, který v areálu školy chybí.

V 1.NP se varianty liší dispozičním uspořádáním varny a přidružených místností. Ve var. 1 je kladen důraz na dostatek prostoru zejm. u mytí provozního nádobí a prostor pro stravování zaměstnanců je ponechán na stávajícím místě vedle výdejny. Ve var. 2 je prostor pro zaměstnance vyčleněn zvlášť do severozápadního rohu přístavby a je stavebně oddělen.

Návrh neuvažuje s žádným novým komunikačním propojením obou podlaží. Ta zůstávají stávající.

## Gastrotechnologie

Změna dispozice a velikosti výrobní části stravovacího provozu navazuje na současné úpravy pro možnost navýšení odbytové části v patře pod stávající jídelnou (1.PP přístavby). Tato jídelna s vlastním výdejem je navržena na výdej cca 200 jídel ze stávající varny. Zásobování výdeje je prováděno stávajícím „podlahovým“ výtahem z prostoru zádveří před varnou. Navyšování kapacity varny na dnešních 1000 jídel probíhalo do současné doby přidáváním a záměnou varné technologie, která umožňuje rychlejší vaření a zvyšování objemu uvařeného jídla. Vzhledem k tomu, že tímto způsobem docházelo ke zmenšování pracovních a odkládacích ploch je v současné dispozici a rozmístění technologického zařízení nedostatečné množství přípravných pracovních ploch a s tím související nedodržení minimálních vzdáleností mezi jednotlivými zařízeními a nedodržení průchodnosti komunikačních cest.

Proto bylo přistoupeno k provedení studie přístavby objektu v místě stávající varny (1.NP přístavby) s návrhem nového dispozičního uspořádání stravovacího provozu s využitím stávajících přípraven v 1.PP včetně způsobu zásobování, u kterých se nepředpokládají v této fázi dokumentace změny. Varna byla v nově zvětšené podlahové ploše nově provozně řešena. Základní členění úseků ve varně: mytí stolního nádobí, mytí provozního nádobí, příprava těsta, pracovní plochy na zpracování těsta a obalování masa včetně úseku vajec, příprava čisté zeleniny a studené kuchyně, varný blok, blok konvektomat, dva úseky na finální úpravu tj. krájení apod. a úsek výdeje jídel, který zůstává ve stávající poloze půdorysu navazující na jídelnu.

Jednotlivé úseky byly zvětšeny a posíleny o technologii, pracovní a odkládací plochy včetně rozšíření komunikačních cest a to zejména: změna mytí stolního nádobí (vozíky na tácy s použitým nádobím a z toho

## ROZŠÍŘENÍ KUCHYNĚ PŘI ZŠ ŠLAPANICE

architektonická studie

## TEXTOVÁ ČÁST – PRŮVODNÍ ZPRÁVA

AUTOR: Ing. arch. Marika Pajgrtová, Ing. arch. Jan Podešva

INVESTOR: ZŠ Šlapanice, příspěvková organizace

DATUM: 06/2016

!POParch

POParch s.r.o., Volfova 8, 612 00 Brno | IČ 04593103

plynoucí odstranění fronty žáků před příjmovým okénkem), mytí provozního nádobí (doplněno o myčku provozního nádobí, dřez a skladové regály), varný blok (doplněno o tálový sporák a odkládací plochy) a pracovní a odkládací plochy před blokem konvektomatů. Pracovní stoly a přípravné linky provozně navazují a umožňují kontinuální zpracování surovin bez prostojů a přerušování pracovního procesu překládáním a zbytečnou manipulací a tím zefektivňují přípravu jídel.

## Stavebně technické řešení

Stavba je zasazena do stávajícího terénního zlomu. Na severní straně je zlom zajištěn opěrnou zídou na výšku podlaží.

Návrh předpokládá demolicí stávající opěrné zídky, odstranění 1-2 stromů na hraně svahu na západné straně a drobné demoliční práce v prostoru stávající varny (okna, podlahy, atd.). Nový objekt uvažuje se založením na železobetonových pasech (bude upřesněno po IG a HG průzkumu). Svislý nosný systém přístavby budou tvořit železobetonové stěny v kombinaci s zděným systémem z keramických tvárnic. Horizontálními nosnými prvky budou předepjaté železobetonové panely. Střecha bude plochá s vnitřními svody. Objekt bude zateplen kontaktním zateplovacím systémem z minerální vlny a omítnut minerální omítkou dle stávajícího standardu. Vnitřní příčky budou vzhledem k požadavkům na nosnost provedeny jako zděné z keramických příčkových. Podlaha bude v místě varny provedena jako litá, vyspádovaná do vpustí dle vnitřního uspořádání technologie. Polaha ve spodním podlaží bude zvolena podle vybrané varianty (venkovní sklad – keramická dlažba, učebna – akustické PVC).

Přesné požadavky na technickou infrastrukturu vyplynou po upřesnění technologického vybavení v dalších fázích projektu, ale prozatím uvažujeme, že přístavba bude kompletně napojena na stávající rozvody technické infrastruktury. Nové bude pravděpodobně pouze napojení na splaškovou a dešťovou kanalizaci. Bude nutné provést revizi stávajících jednotek VZT a případně posílit (umístění jednotek se uvažuje na střeše). V rámci výstavby pak bude nutné řešit přeložku SLP kabelu, který prochází dotčeným územím.

## Kapacitní údaje

Charakteristika stavby: Stavba trvalého charakteru

Zastavěná plocha: 99,25 m<sup>2</sup>

Obestavěný prostor: 715 m<sup>3</sup>

## Cenový odhad nákladů

Stavební část: 4.250.000,- Kč (bez DPH)

Technologická část: 1.000.000,- Kč (bez DPH)

Celkem: 5.250.000,- Kč (bez DPH)

## Obsah studie

### Textová část:

- průvodní zpráva
- situace

### Grafická část:

- půdorys 1.PP – stávající stav
- půdorys 1.NP – stávající stav

- půdorys 1.PP – návrh, var. 1
- půdorys 1.NP – návrh, var. 1
- řez příčný, pohled SZ – návrh, var. 1
- pohledy SV, JZ – návrh, var. 1
- vizualizace – návrh, var. 1

- půdorys 1.PP – návrh, var. 2
- půdorys 1.NP – návrh, var. 2
- řez příčný, pohled SZ – návrh, var. 2
- pohledy SV, JZ – návrh, var. 2
- vizualizace – návrh, var. 2

## ROZŠÍŘENÍ KUCHYNĚ PŘI ZŠ ŠLAPANICE

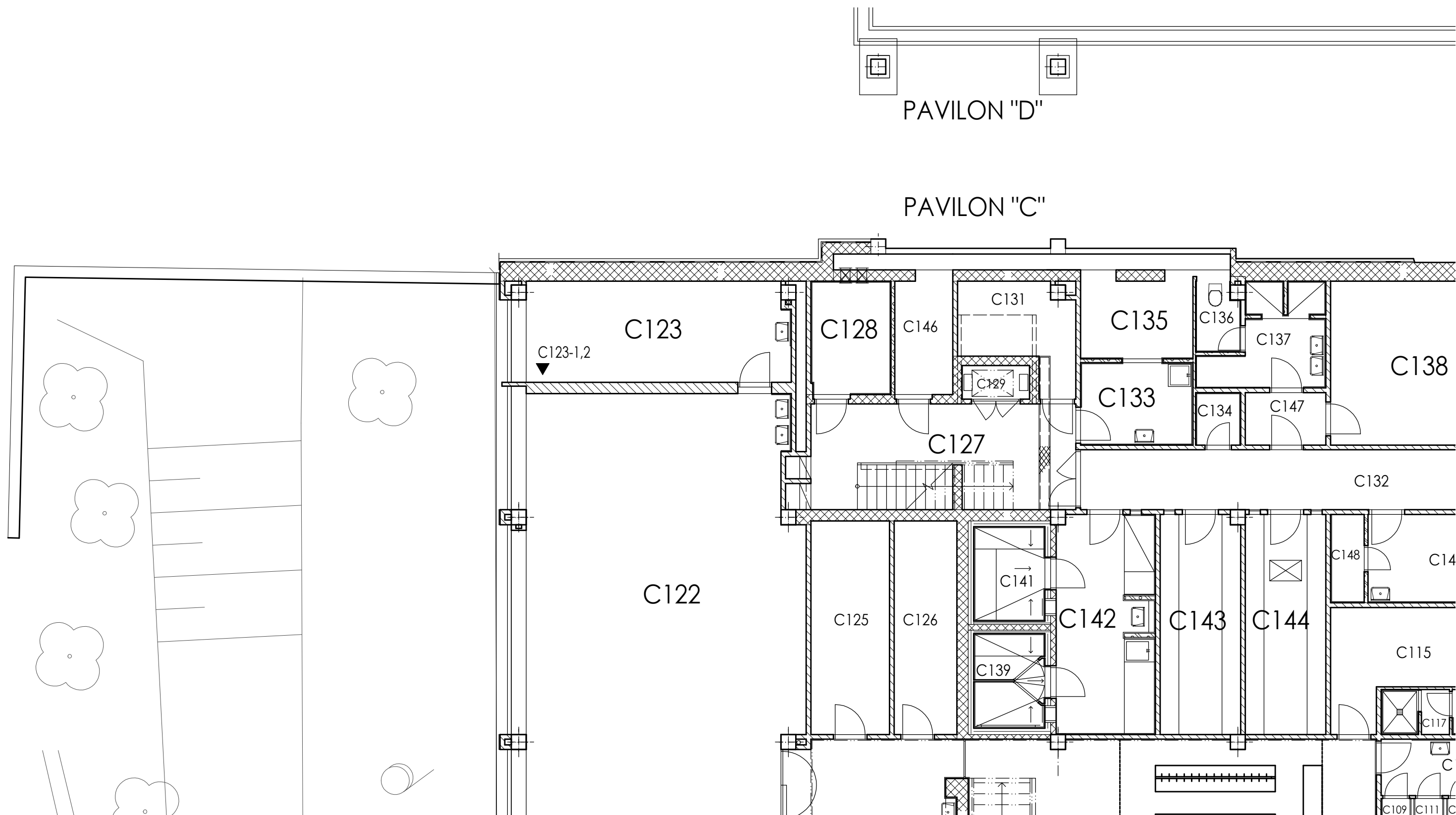
architektonická studie

### TEXTOVÁ ČÁST – PRŮVODNÍ ZPRÁVA

AUTOR: Ing. arch. Marika Pajgrtová, Ing. arch. Jan Podešva

INVESTOR: ZŠ Šlapanice, příspěvková organizace

DATUM: 06/2016



# ROZŠÍŘENÍ KUCHYNĚ PŘI ZŠ ŠLAPANICE

architektonická studie

## PŮDORYS 1.PP - STÁVAJÍCÍ STAV

AUTOR: Ing. arch. Marika Pajgrtová, Ing. arch. Jan Podešva

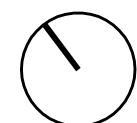
INVESTOR: ZŠ Šlapanice, příspěvková organizace

DATUM: 06/2016

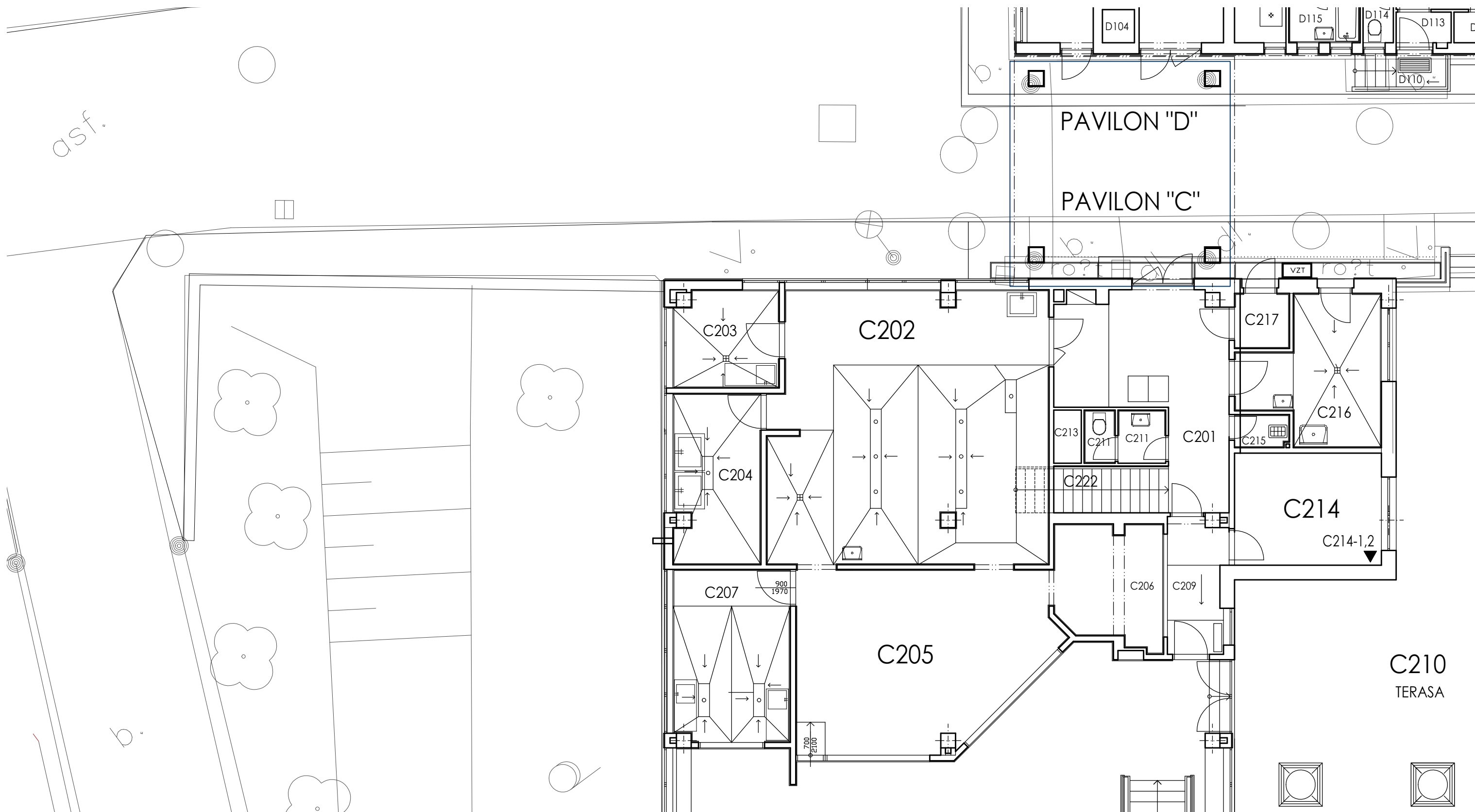
**POParch**

POParch s.r.o., Volfova 8, 612 00 Brno | IČ 04593103

1:100







# ROZŠÍŘENÍ KUCHYNĚ PŘI ZŠ ŠLAPANICE

architektonická studie

## PŮDORYS 1.NP - STÁVAJÍCÍ STAV

AUTOR: Ing. arch. Marika Pajgrtová, Ing. arch. Jan Podešva

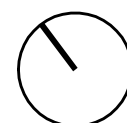
INVESTOR: ZŠ Šlapanice, příspěvková organizace

DATUM: 06/2016

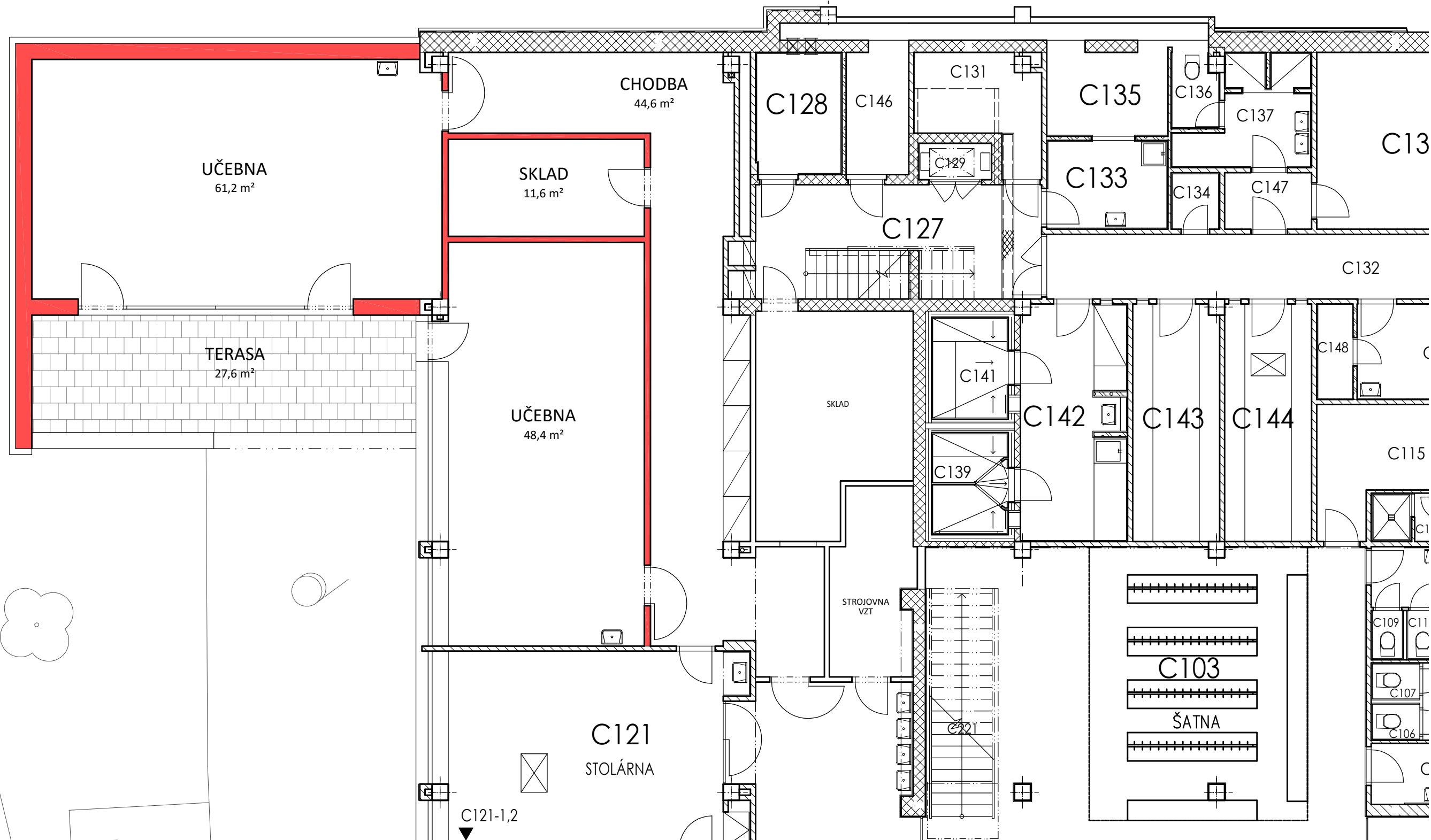
**POParch**

POParch s.r.o., Volfova 8, 612 00 Brno | IČ 04593103

1:100



# PAVILON "C"



## ROZŠÍŘENÍ KUCHYNĚ PŘI ZŠ ŠLAPANICE

architektonická studie

### PŮDORYS 1.PP - NÁVRH, VAR. 1

AUTOR: Ing. arch. Marika Pajgrtová, Ing. arch. Jan Podešva

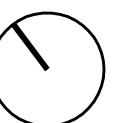
INVESTOR: ZŠ Šlapanice, příspěvková organizace

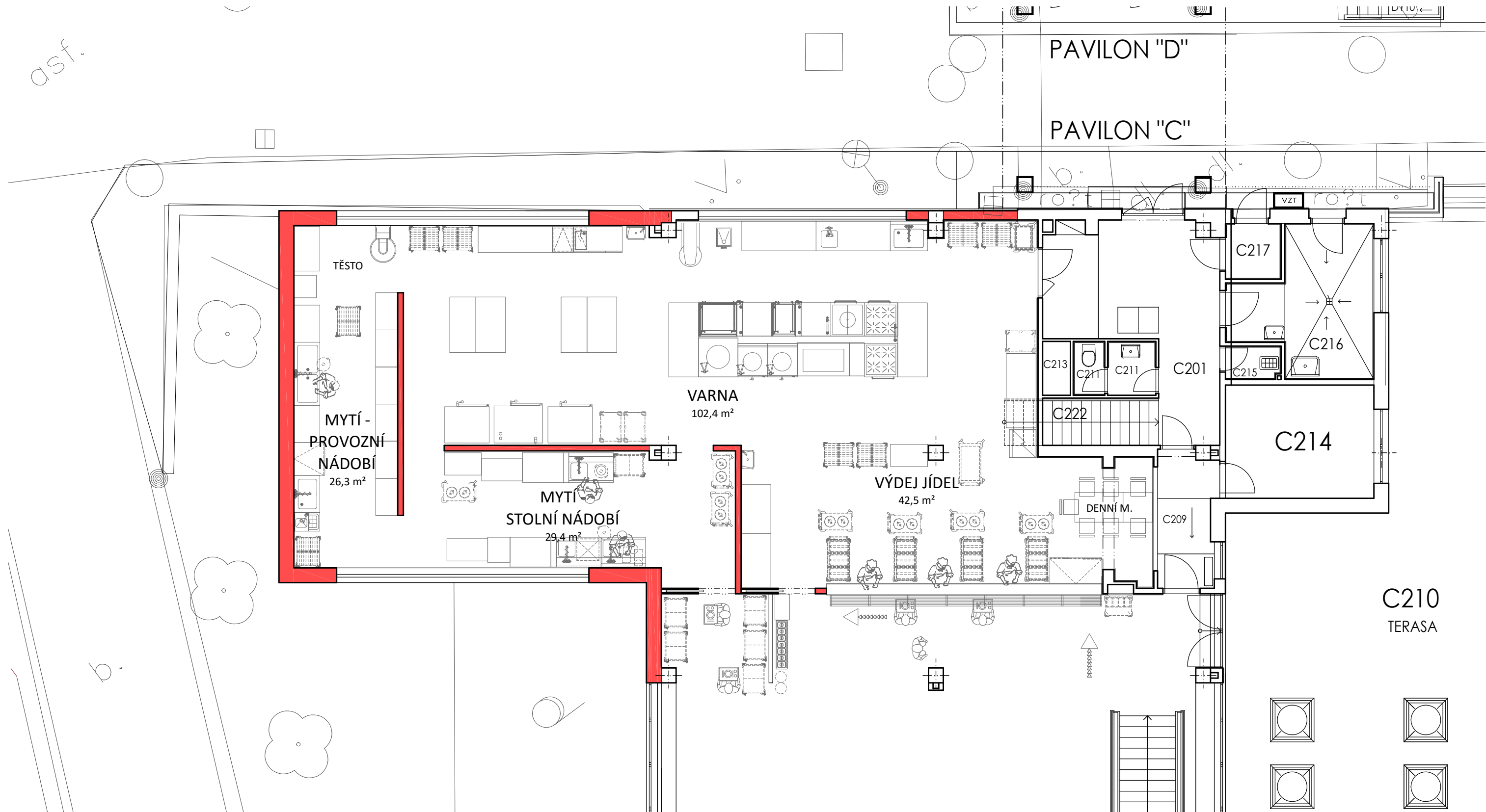
DATUM: 06/2016

**POParch**

POParch s.r.o., Volfova 8, 612 00 Brno | IČ 04593103

1:100





# ROZŠÍŘENÍ KUCHYNĚ PŘI ZŠ ŠLAPANICE

architektonická studie

## PŮDORYS 1.NP - NÁVRH, VAR. 1

AUTOR: Ing. arch. Marika Pajgrtová, Ing. arch. Jan Podešva

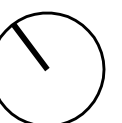
INVESTOR: ZŠ Šlapanice, příspěvková organizace

DATUM: 06/2016

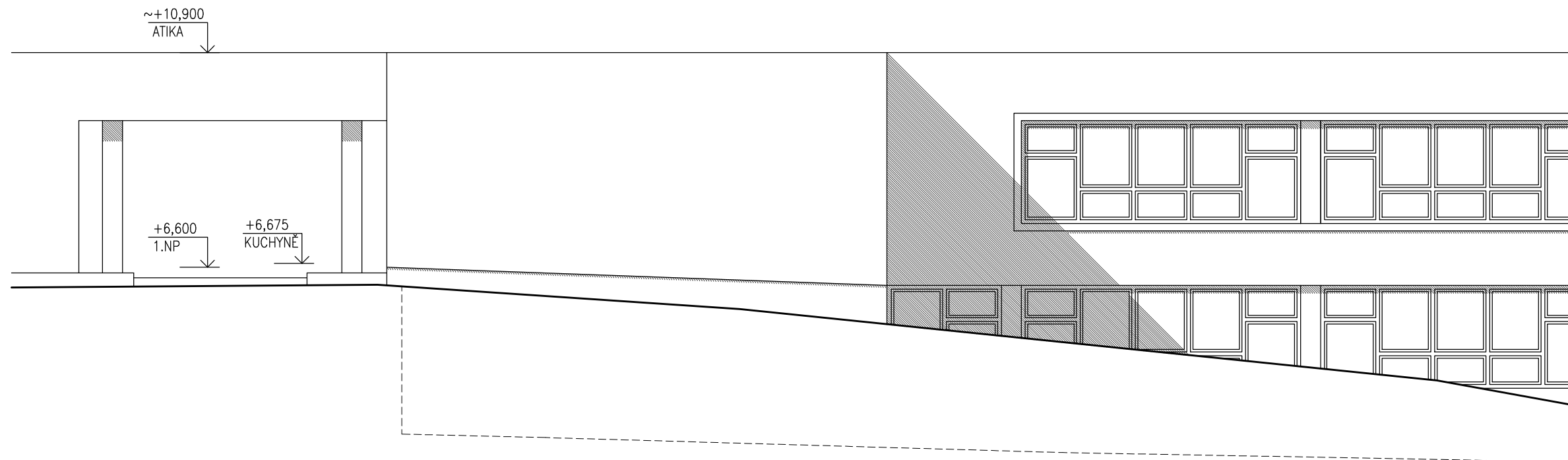
**POParch**

POParch s.r.o., Volfova 8, 612 00 Brno | IČ 04593103

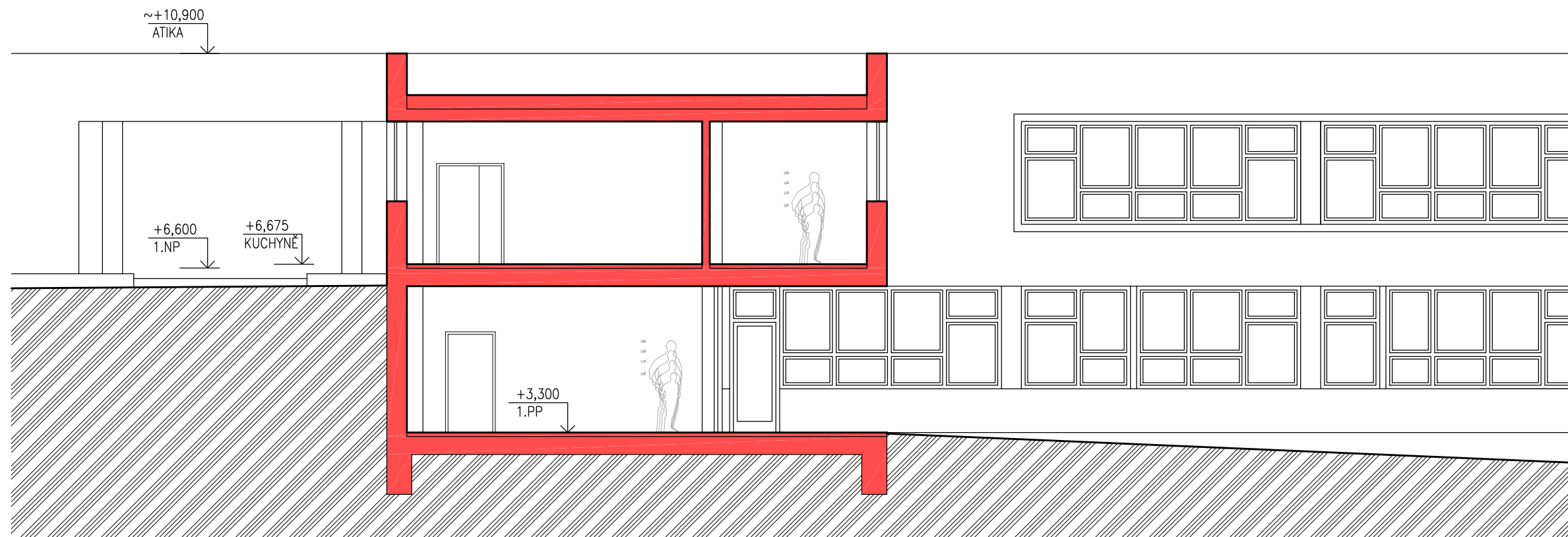
1:100







POHLED SZ



ŘEZ PŘÍČNÝ

## ROZŠÍŘENÍ KUCHYNĚ PŘI ZŠ ŠLAPANICE

architektonická studie

### ŘEZ PŘÍČNÝ, POHLED SZ - NÁVRH, VAR. 1

AUTOR: Ing. arch. Marika Pajgrtová, Ing. arch. Jan Podešva

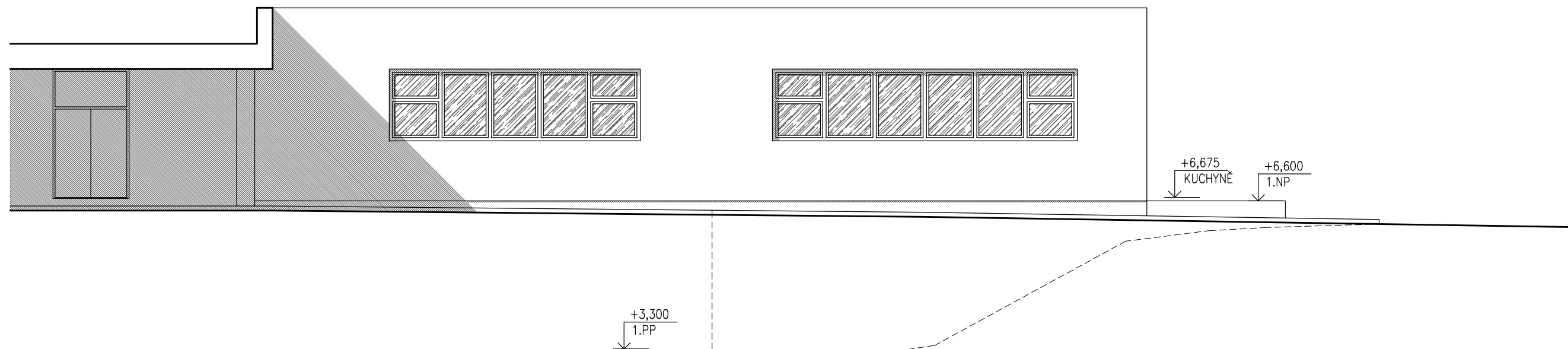
INVESTOR: ZŠ Šlapanice, příspěvková organizace

DATUM: 06/2016

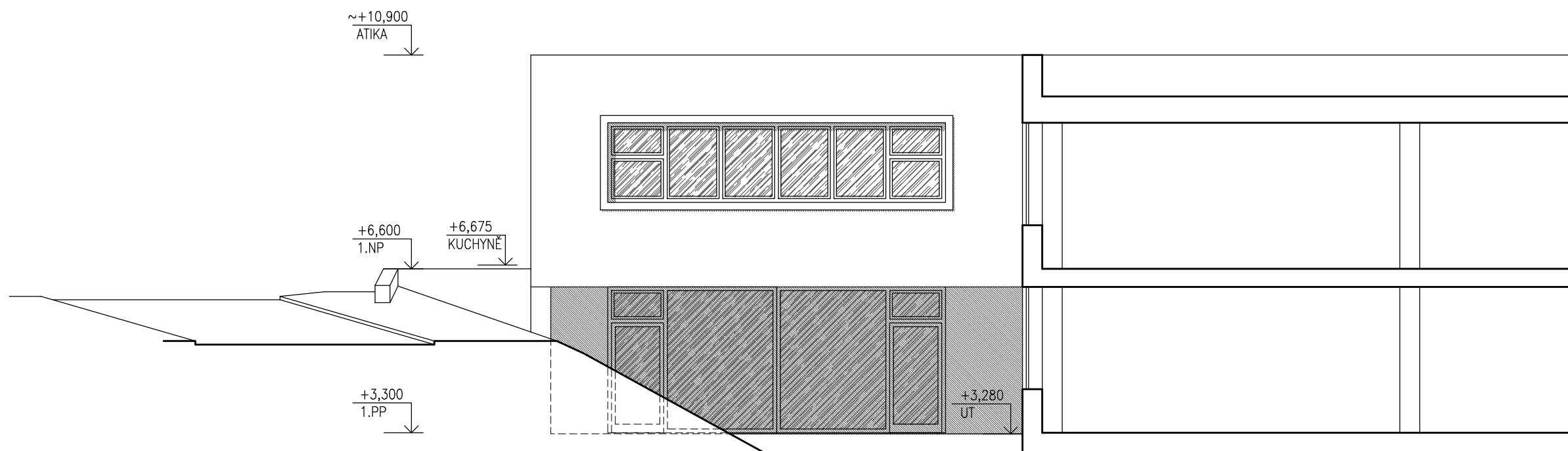
**POParch**

POParch s.r.o., Volfova 8, 612 00 Brno | IČ 04593103

1:100



POHLED SV



POHLED JZ

## ROZŠÍŘENÍ KUCHYNĚ PŘI ZŠ ŠLAPANICE

architektonická studie

**POParch**  
POParch s.r.o., Volfova 8, 612 00 Brno | IČ 04593103

### POHLEDY SV A JZ - NÁVRH, VAR. 1

1:100

AUTOR: Ing. arch. Marika Pajgrtová, Ing. arch. Jan Podešva

INVESTOR: ZŠ Šlapanice, příspěvková organizace

DATUM: 06/2016





## ROZŠÍŘENÍ KUCHYNĚ PŘI ZŠ ŠLAPANICE

architektonická studie

### VIZUALIZACE, VAR. 1

AUTOR: Ing. arch. Marika Pajgrtová, Ing. arch. Jan Podešva

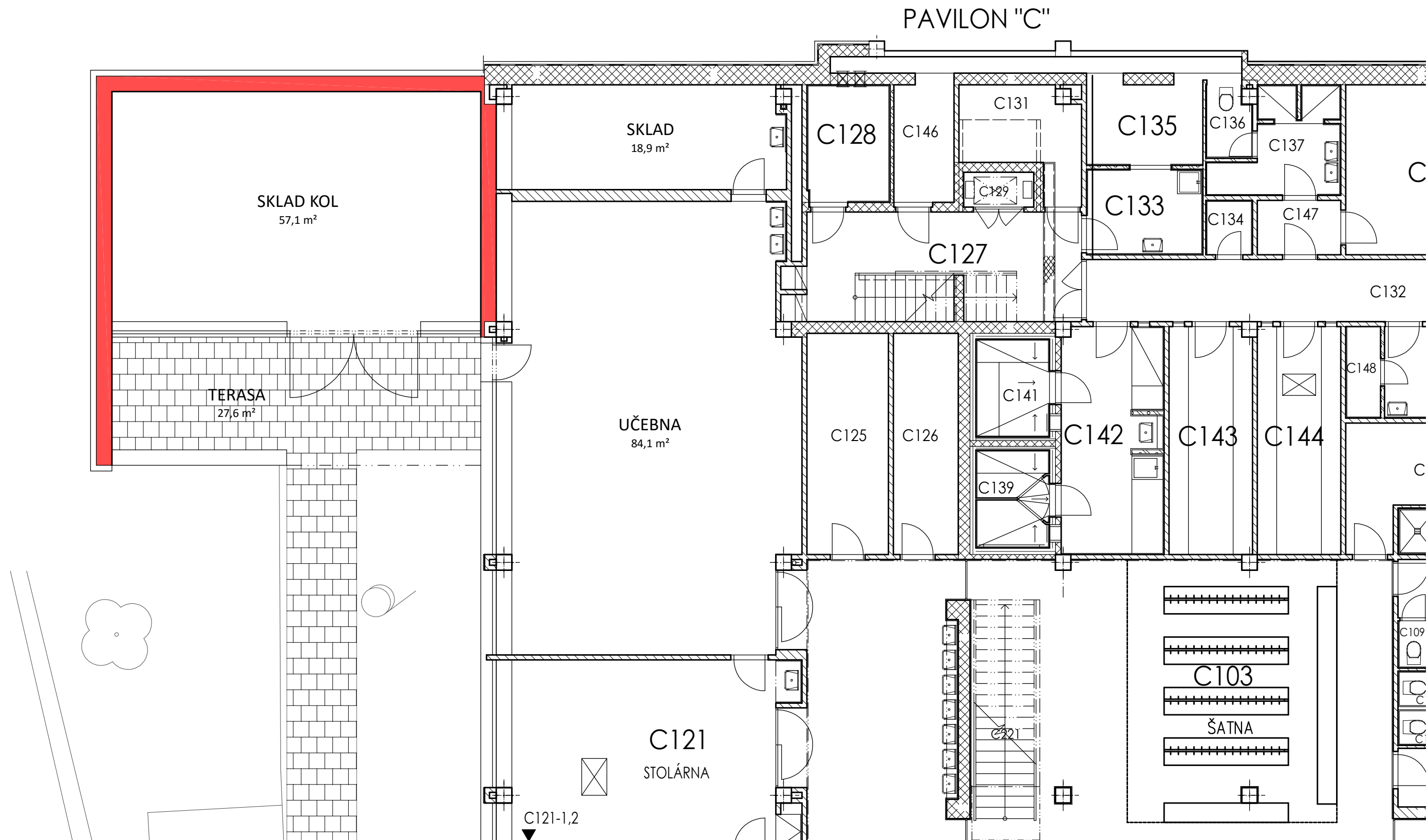
INVESTOR: ZŠ Šlapanice, příspěvková organizace

DATUM: 06/2016

**POParch**

POParch s.r.o., Volfova 8, 612 00 Brno | IČ 04593103





## ROZŠÍŘENÍ KUCHYNĚ PŘI ZŠ ŠLAPANICE

architektonická studie

### PŮDORYS 1.PP - NÁVRH, VAR. 2

AUTOR: Ing. arch. Marika Pajgrtová, Ing. arch. Jan Podešva

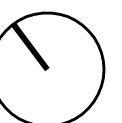
INVESTOR: ZŠ Šlapanice, příspěvková organizace

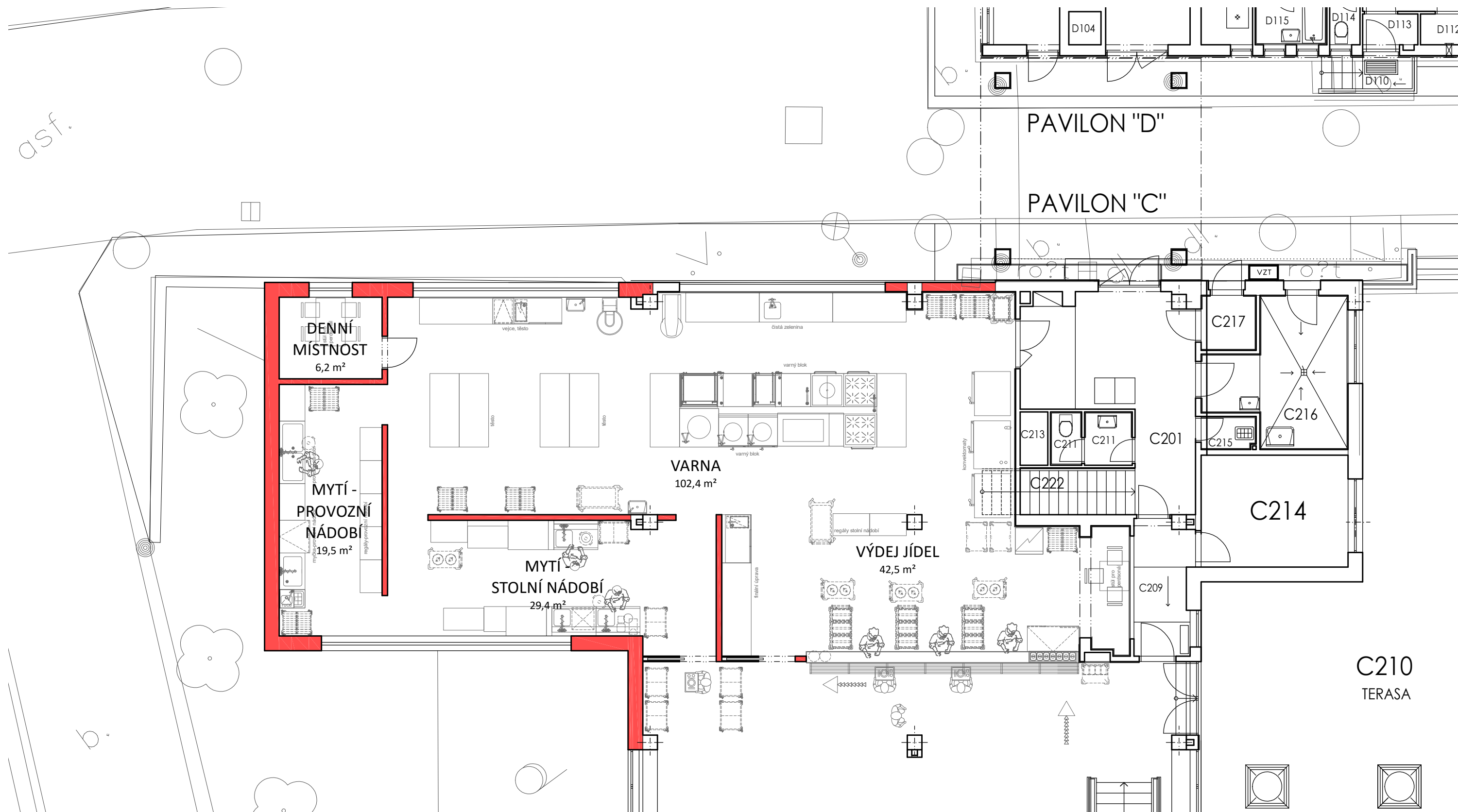
DATUM: 06/2016

**POParch**

POParch s.r.o., Volfova 8, 612 00 Brno | IČ 04593103

1:100





# ROZŠÍŘENÍ KUCHYNĚ PŘI ZŠ ŠLAPANICE

architektonická studie

## PŮDORYS 1.NP - NÁVRH, VAR. 2

AUTOR: Ing. arch. Marika Pajgrtová, Ing. arch. Jan Podešva

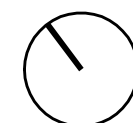
INVESTOR: ZŠ Šlapanice, příspěvková organizace

DATUM: 06/2016

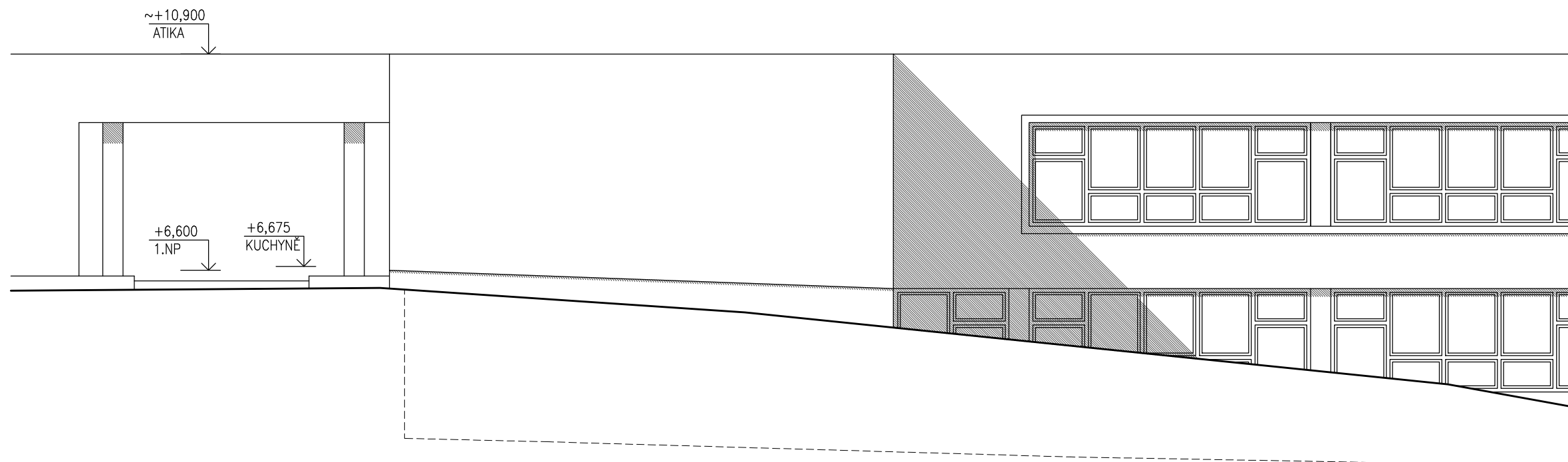
**POParch**

POParch s.r.o., Volfova 8, 612 00 Brno | IČ 04593103

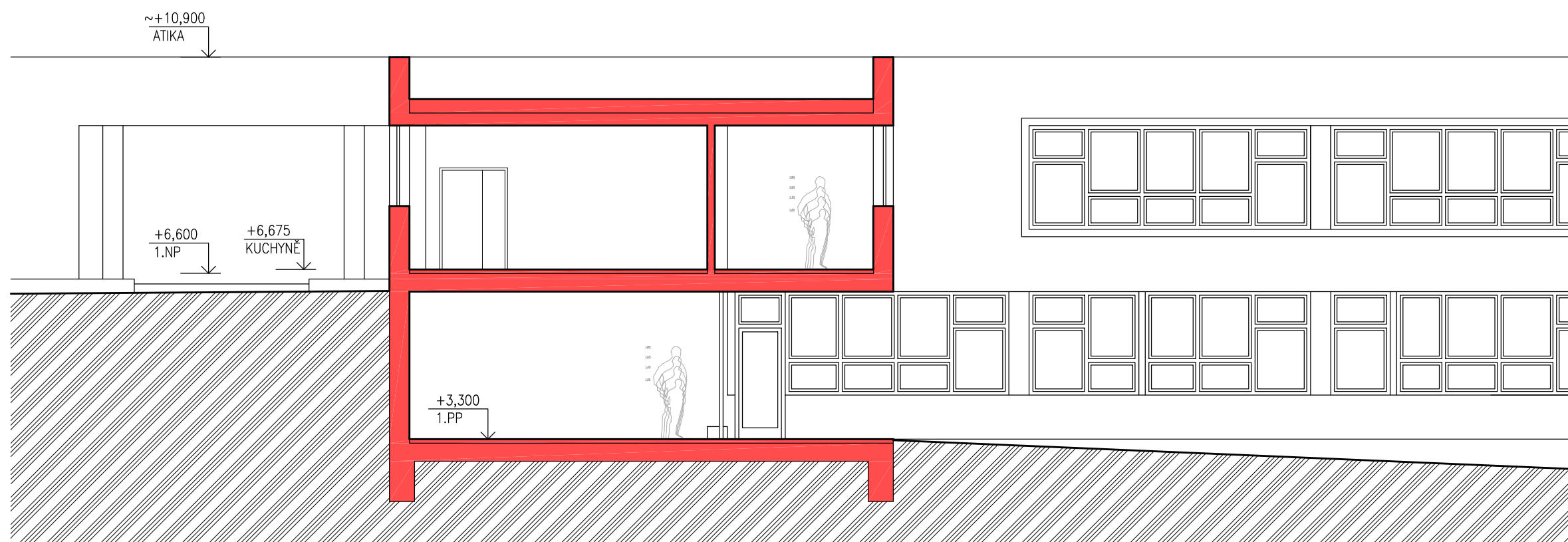
1:100







POHLED SZ



ŘEZ PŘÍČNÝ

## ROZŠÍŘENÍ KUCHYNĚ PŘI ZŠ ŠLAPANICE

architektonická studie

### ŘEZ PŘÍČNÝ, POHLED SZ - NÁVRH, VAR. 2

AUTOR: Ing. arch. Marika Pajgrtová, Ing. arch. Jan Podešva

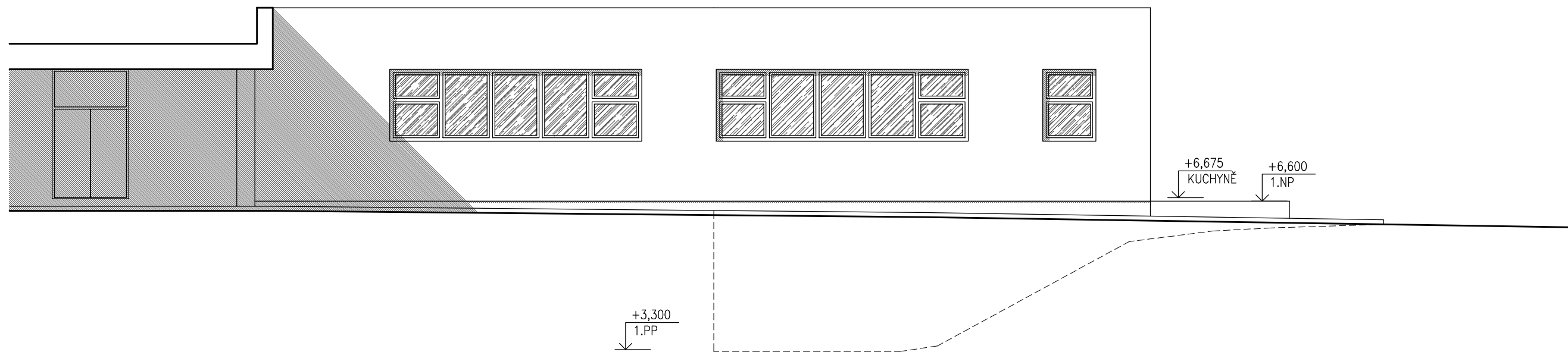
INVESTOR: ZŠ Šlapanice, příspěvková organizace

DATUM: 06/2016

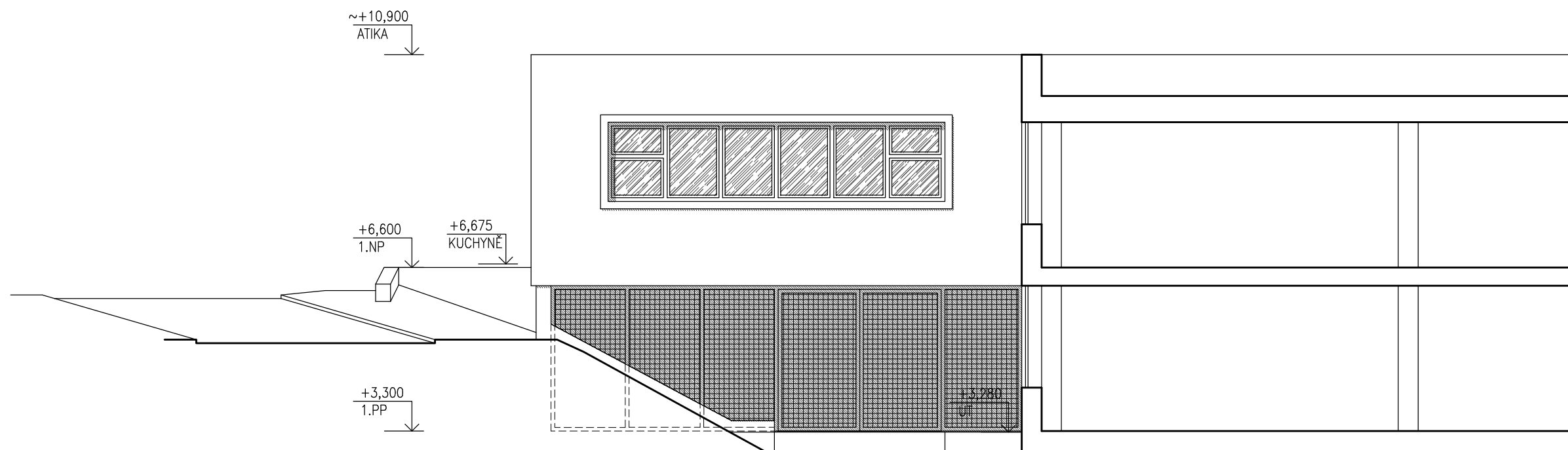
**POParch**

POParch s.r.o., Volfova 8, 612 00 Brno | IČ 04593103

1:100



POHLED SV



POHLED JZ

## ROZŠÍŘENÍ KUCHYNĚ PŘI ZŠ ŠLAPANICE

architektonická studie

### POHLEDY SV A JZ - NÁVRH, VAR. 2

AUTOR: Ing. arch. Marika Pajgrtová, Ing. arch. Jan Podešva

INVESTOR: ZŠ Šlapanice, příspěvková organizace

DATUM: 06/2016

**POParch**

POParch s.r.o., Volfova 8, 612 00 Brno | IČ 04593103

1:100





## ROZŠÍŘENÍ KUCHYNĚ PŘI ZŠ ŠLAPANICE

architektonická studie

### VIZUALIZACE, VAR. 2

AUTOR: Ing. arch. Marika Pajgrtová, Ing. arch. Jan Podešva

INVESTOR: ZŠ Šlapanice, příspěvková organizace

DATUM: 06/2016

**POParch**

POParch s.r.o., Volfova 8, 612 00 Brno | IČ 04593103