

VYSVĚTLENÍ ZADÁVACÍ DOKUMENTACE Č. 7

Název veřejné zakázky:	Rozšíření kapacit zázemí ZŠ Šlapanice – pavilony F a G
Druh veřejné zakázky:	Stavební práce
Režim veřejné zakázky:	Nadlimitní veřejná zakázka
Druh zadávacího řízení:	Otevřené nadlimitní řízení
Název zadavatele:	Město Šlapanice
Sídlo zadavatele:	Masarykovo náměstí 100/7, 664 51 Šlapanice
IČO zadavatele:	00282651
Právní forma zadavatele:	801 - Obec nebo městská část hlavního města Prahy
Zastoupení:	Mgr. Michaela Trněná, starostka
Adresa profilu zadavatele:	https://zakazky.slapanice.cz

V souladu s ustanovením § 98 a 99 zákona č. 134/2016 Sb., o zadávání veřejných zakázek („zákon“), sděluje všem dodavatelům, kteří byli vyzváni k podání nabídek, vysvětlení, změnu nebo doplnění zadávací dokumentace takto:

Vysvětlení, změna nebo doplnění č. 198:

Dotaz:

1. Dotaz:

Při zpracování cenové nabídky a při kontrole předané projektové dokumentaci jsme zjistili, že ve výkazu výměr chybí v oddíle sádrokartony následující výměry :

Pavilon F :

- podhled P3 : 57,40 m² , (m.č.26 - chodba), dále 38,51 m² , (m.č.1.27).
- požární revizní dvířka 600/600mm, (pož.odolnost EI 45 min., m.č.24.)

Hala G :

- minerální podhled : 4m² (m.č.1.04)

Žádáme o kontrolu a doplnění do výkazu výměr.

Odpověď:

Pavilon G: Zadavatel provedené úpravy zohlednil již ve výkazu výměr vydaném v sadě č. 6.

Pavilon F: Místnost 1.26 výměra doplněna. Místnost 1.27 správně (P3 40,01 m², zbytek místnosti 98,49 m² štuková omítka).

Vysvětlení, změna nebo doplnění č. 199:

Dotaz:

Ve sportovní hale G máme ocenit ochranné sítě. (pol.27,28.) Nikde v projektové dokumentaci jsme nenašli podklady k ocenění. Žádáme o upřesnění - rozměry a umístění sítí.

Odpověď:

Plocha sítě dle VV, umístění viz SO 03 v.č.1.3.1.3, poznámka Os.

Vysvětlení, změna nebo doplnění č. 200:

Dotaz:

Jak je prosím myšlena akceptace zkrácené záruky za kvalitu dodávky technologií, kterou poskytne v souladu se záručními lhůtami výrobce (nejméně 36 měsíců). Pokud výrobce striktně poskytuje záruku a vystavuje záruční list na 24 měsíců dle zákona, je tento záruční list v souladu se zkrácenou zárukou? Nebo musí tento výrobce vydat záruční list na zmíněných 36 měsíců? Pokud bude mít 24 měsíců, není v souladu a bude počítáno se zárukou 60 měsíců?

Odpověď:

Smluvní stranou zadavatele bude vybraný dodavatel a ten garantuje délku záruky. Jakým způsobem si interně se svými výrobci zajistí délku záruky je čistě na dodavateli. Zadavatel trvá, aby nejkratší záruka byla nejméně 36 měsíců. Dodavatel tedy musí dodat záruční list v minimální délce 36 měsíců.

Vysvětlení, změna nebo doplnění č. 201:

Dotaz:

V poslední verzi výkazu výměr od zadavatele je součtová chyba (byla i předtím). V pavilonu G v objektu SO 03 se do celkové částky za oddíl Úpravy povrchů, podlahy a osazování výplní započítává i celková částka za oddíl Osazování výplní otvorů. Tato částka je tudíž v rozpočtu dvakrát. Žádáme o opravu výkazu výměr.

Odpověď:

Zadavatel uvedené prověřil a výkaz výměr je na základě odpovědí k dotazům č. 150 a 151 v pořádku.

Vysvětlení, změna nebo doplnění č. 202:

Dotaz:

Dále upozorňujeme na další součtové chyby, které jsou ve výkazech výměr pavilonu G – např. dotaz č. 150 a 151, které zadavatel nijak nevyřešil. Žádáme, aby zadavatel veškeré výkazy výměr prověřil a opravil chyby v nich. Je povinností zadavatele předat uchazečům kompletní, fungující a správně počítající výkaz výměr, zvláště když je tento dokument uzamčen a nelze v něm cokoli upravit.

Odpověď:

Zadavatel uvedené prověřil a výkaz výměr je na základě odpovědí k dotazům č. 150 a 151 v pořádku.

Vysvětlení, změna nebo doplnění č. 203:

Dotaz:

Součástí dodatečných informací č.3 je také revidovaná projektová dokumentace silnoproudých instalací vč. knihy svítidel.

Dále je součástí i nový výkaz-výměr, ve které jsou proti předchozí verzi přidány několik typů LED pásků vč. stmívatelných

Výkaz dle DI3:

Výkaz dle DI3:

L - svítidlo LED linka, vestavné	ks	44,00000
L1 LED pásek, vestavný, opálový difuzor, délka 1600mm	ks	31,00000
L10 DALI převodník 4 kanálový PWM	ks	10,00000
L2 LED pásek, vestavný, opálový difuzor, délka 4350mm	ks	6,00000
L3 LED pásek, vestavný, opálový difuzor, délka 3000mm	ks	10,00000
L4 LED pásek, vestavný, opálový difuzor, délka 1400mm	ks	11,00000
L5 LED pásek, vestavný, opálový difuzor, délka 3200mm	ks	4,00000
L6 LED pásek, vestavný, opálový difuzor, délka 4000mm	ks	6,00000
L7 LED pásek vložen do boční stěny světlíku	ks	4,00000
L8 zdroj AC/DC na DIN lištu, centrální napájecí systém na DIN lištu, 230V/24V, 40A	ks	5,00000
L9 DALI jednotka přívod 5x1,5mm	ks	10,00000

Výkaz z předchozí verze:

L - svítidlo LED linka, vestavné		123,000
----------------------------------	--	---------

Dotaz č.01

Po prozkoumání revidované výkresové dokumentace konstatujeme, že se v ní nachází pouze jeden nestmívatelný typ LED pásku a to s označením L. Stmívatelné pásky se podle způsobu navrženého ovládání ve výkresech nevyskytují vůbec. Usuzujeme, že došlo na straně zadavatele k omylu a do DI3-DI05 byl vložen špatný výkaz-výměr. Prosíme zadavatele o vysvětlení

Odpověď:

LED pásky na chodbách jsou zapínány vypínači, napájení DALI jednotkou umožní v případě potřeby regulovat intenzitu osvětlení.

Vysvětlení, změna nebo doplnění č. 204:

Dotaz:

Součástí dodatečných informací č.3 je také revidovaná projektová dokumentace silnoproudých instalací vč. knihy svítidel.

Proti předchozí verzi knihy svítidel je ta z DI3 zcela přepracována a nekoresponduje nyní ani s výkazem výměr, ani s výpočty osvětlení.

Ve výpočtech osvětlení jsou uvedeny zcela jiné typy a parametry svítidel, než je uvedeno ve výkazu-výměr či knize svítidel.

Jako další příklad nesouladu uvádíme požadavky na svítidlo C a F

Kniha svítidel dle DI3:

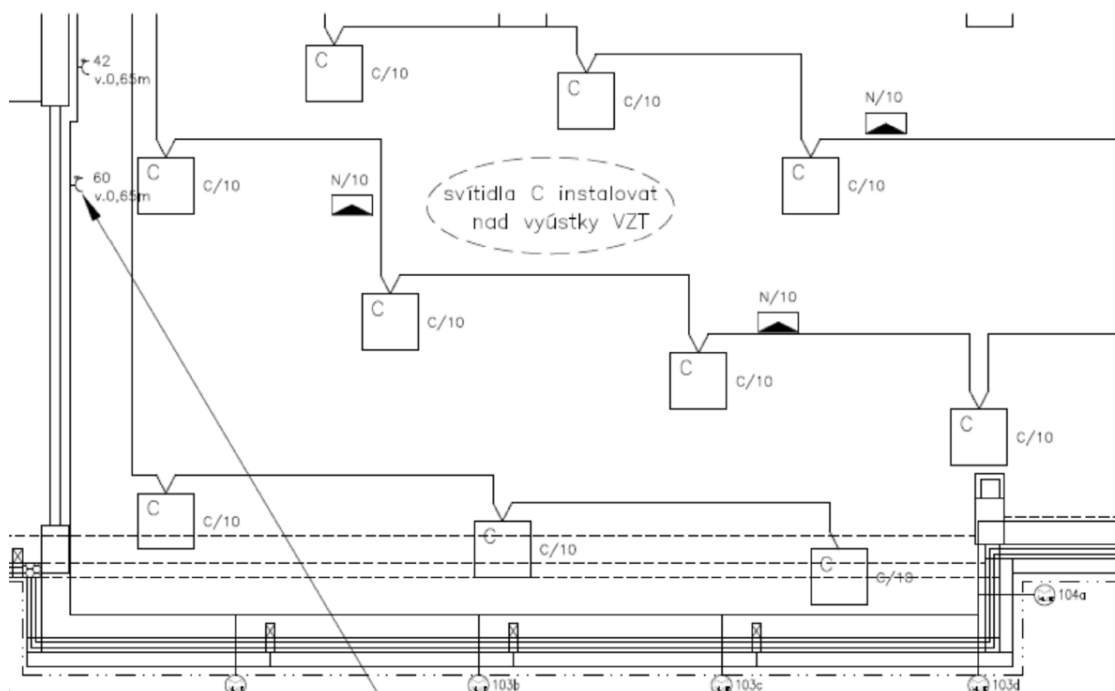


Výkaz-výměr dle DI3:

C - svítidlo, závěsné, kryt satine, přímo svítící, LED, 40W, 4800lm	ks	13,00000
F - svítidlo, závěsné, kryt satine, přímo svítící, LED, 40W, 4800lm	ks	12,00000

Povšimněte si prosím nesouladu v příkonu svítidla

Podle výkresové dokumentace má být svítidlo C dokonce čtvercové, nikoliv obdélníkové jak je zobrazeno v knize sv.



Dotaz č.02

Usuzujeme, že došlo na straně zadavatele k omylu a do DI4 byly vloženy špatné přílohy.

V návaznosti na vysvětlení č.97 z dodatečných informací č.3 prosíme zadavatele o vysvětlení, případně úpravu zadávací dokumentace takovým způsobem, aby veškeré části zadávací dokumentace týkající se umělého osvětlení byly ve vzájemném souladu

Odpověď:

Revidovaná kniha svítidel byla upravena na základě pozdější spolupráce se světelným studiem, které použilo svítidla jiného výrobce, avšak osvětlení odpovídá normovým hodnotám. Je doplněna upravená kniha svítidel.

Vysvětlení, změna nebo doplnění č. 205:

Dotaz:

V dodatečných informacích č.3 je ve vysvětlení č. 100 uvedeno, že nově doplněné kabely s funkční schopností při požáru jsou doplněny do výkazu pod položkami Pol_862, Pol_863 a Pol_864. Bohužel tyto položky se v revidovaných výkazech z DI3, DI4 a DI5 nevyskytují a jsou zde stále uvedeny kabely typu CXKE-R (bez funkční schopnosti při požáru). Kabely typu „-V“ s funkční schopností při požáru jsou proti původní verzi výkazu stále v nezměněném množství. Kabel s funkční schopností při požáru s dimenzí 5x70, který má podle revidované výkresové dokumentace napájet rozvaděč RUPS ve výkazu-výměr není uveden vůbec.

Dotaz č.03:

Žádáme proto opětovně zadavatele o upřesnění výše uvedeného problému a případnou opravu zadávací dokumentace

Odpověď:

Kabel pro napájení rozvaděče R-UPS je CXKH-R 5x70 - Pol__0011

Kabel s funkční schopností při požáru 5x50 („-V“)pro napojení UPS – Pol__0014

Kabel s funkční schopností při požáru 5x35 („-V“)pro napojení SOZ – Pol__0013

Kabel s funkční schopností při požáru 3x1,5 („-V“)pro napojení EPS, dveří – Pol__0012

Vysvětlení, změna nebo doplnění č. 206:

Dotaz:

V dodatečných informacích č.3 je ve vysvětlení č.126 změněno krytí rozvaděče RS2, který je umístěn uvnitř objektu na IP30

Dotaz č.04:

Lze toto vyjádření aplikovat i na zbylé rozvaděče s požární odolností EI 30 DP1? Jedná se o RH, RUPS, R-SLP, které jsou umístěny taktéž uvnitř objektu a vzniká tady také konstrukční problém s výpočty oteplení při nadstandardně navrženém krytí rozvaděče.

Odpověď:

Ano.

Vysvětlení, změna nebo doplnění č. 207:

Dotaz:

V dodatečných informacích č.5 je ve vysvětlení č.154, týkajícího se chybějící meteorostanice uvedeno:

Bohužel projektant doplnil pouze položku 1ks do výkazu-výměr. Výkresová dokumentace nebyla vůbec doplněna.

Odpověď:

V rozpočtu je doplněno čidlo větru, které se napojí do centrálního ovladače umístěného v 1.NP. Propojení bude provedeno kabelem JYSTY 2x2x0,8. Centrální ovladač bude propojen kabelem JYSTY 2x2x0,8 s řídicí jednotkou žaluzií v rozvaděči RH.

Ve výkresové dokumentaci chybí tyto informace:

- Pozice větrného čidla
- Způsob upevnění větrného čidla. Protože je použit pouze 1ks čidla, ale chráněné fasády mají být dvě, pak se můžeme vzhledem k úplné absenci výkresové dokumentace jenom domnívat, že zřejmě nebude instalováno na fásádě (jak bývá v těchto případech obvyklé), ale bude umístěno „někde“ na střeše
- Pozice centrálního ovladače
- Trasu vedení sběrnice
- Projektant chybně uvádí pouze propojení s RH2. V RS2 se ale také nacházejí motorcontrollery pro ovládání žaluzií
- Nebyla doplněna technická zpráva, zhotovitel tedy nemá potřebné informace ke způsobu nastavení a provozování tohoto subsystému
- Přehledové schéma zapojení. Např. v projektu k objektu G toto schéma ovládání žaluzií je, viz výkres 1.1.4.g.6

Výkaz-výměr také nebyl doplněn odpovídajícím způsobem. Chybí např. tyto části:

- Přepěťová ochrana kabelu vystupujícího na střechu
- Centrální ovladač vč. montáže
- Kabelový prostup střechou
- Stožárek pro umístění čidla na střeše vč. základy
- Montáž větrného čidla

Dotaz č.05

V návaznosti na původní dotaz týkající se chybějící meteostanice pro ochranu žaluzií opětovně žádáme o doplnění zadávací dokumentace dle výše uvedených připomínek

Odpověď:

Do rozpočtu byly doplněny položky pro ochranu venkovní stínící techniky v případě silného větru. Technická zpráva je doplněna o část Venkovní stínící technika.

Ve výkresu 1NP je doplněno přehledové schéma zapojení venkovní stínící techniky a umístění centrálního ovladače (vedle rozvaděče RH), dále je doplněn pohled ve kterém je znázorněno umístění čidla větru.

Vysvětlení, změna nebo doplnění č. 208:

Dotaz:

V revidovaném výkazu-výměr silnoproudých instalací z dodatečných informací č.5 jsou uvedeny tyto

182	K	210810017	Zatažení kabelu do chráničky	ks	1,000
183	K	210100001R00	Zřízení ohniodolné trasy	m	85,000

Dotaz č.06:

Aby bylo možné tyto položky relevantně ocenit, žádáme bližší specifikaci.

Montáže kabelů dle ceníku M21 nelze specifikovat jako 1ks. Cena je odvislá od délky zatažení kabelu a jeho váhy. Bohužel tyto informace v položce nejsou obsaženy. Nevíme co si máme vybavit pod pojmem „zřízení ohniodolné trasy“. Jedná se o trasu s funkční schopností při požáru dle ČSN 73 0895?

Pokud ano, pak chybí informace o klasifikaci a požárním scénáři trasy, způsobu montáže (normový/nenormový) a provedení (žlab, lávka, systém úchytek pro jednotlivé kabely, skupinové drážky?) Chtěli bychom dále podotknout, že za návrh uložení kabelů je odpovědný projektant, nikoliv zhotovitel. Za základě výše uvedeného prosíme o doplnění chybějících informací

Odpověď:

Jedná se o zatažení kabelu CYKY 4x25, v délce 40m, opraveno ve výkazu.

Ohniodolná trase je tvořena žlabem 50x60x1,5 mm, zachování funkčnosti při požáru, P30-R, splňující normu 73 0895.

Vysvětlení, změna nebo doplnění č. 209:

Dotaz:

Výkaz výměr haly, položka:

34	K	56849R	Dodávka a montáž lanka pro dělicí síť, včetně kotvení a dělicí sítě	soubor	1,000		0,00
----	---	--------	---	--------	-------	--	------

Dotaz č.07:

Pro řádné ocenění výše uvedené položky žádáme o upřesnění množství a typ provedení (výška, způsob kotvení, typ materiálu), které není patrné ani z PD.

Odpověď:

Zadavatel poskytuje opravený výkaz výměr.

Vysvětlení, změna nebo doplnění č. 210:

Dotaz:

Pavilon F, architektonicko stavební řešení, u lešení schází k níže uvedeným položkám položky demontáží.

137	K	943211112	Montáž lešení prostorového rámového lehkého pracovního s podlahami s provozním zatížením tř. 3 do 200 kg/m2, výšky přes 10 do 25 m	m3	560,000		0,00
139	K	944511111	Montáž ochranné sítě zavěšené na konstrukci lešení z textilie z umělých vláken	m2	2 282,710		0,00

Dotaz č.08:

Žádáme o doplnění.

Odpověď:

Zadavatel poskytuje opravený výkaz výměr.

Vysvětlení, změna nebo doplnění č. 211:

Dotaz:

Zadavatel doplnil do rozpočtu následující položku:

24	K	123344R	Zlepšení únosnosti zeminy	m2	2 606,910		0,00
----	---	---------	---------------------------	----	-----------	--	------

V technické zprávě je uvedeno:

Nejprve bude provedeno odstranění stávajících konstrukcí na úroveň navržené zemní pláně. Poté bude pláň urovnána a řádně zhutněna. Na zhutněné pláni budou provedeny statické zkoušky únosnosti, požadovaná minimální $E_{def,2} = 45$ MPa. Pokud bude naměřena hodnota menší, bude rozhodnuto o případné sanaci podloží, která není součástí projektové dokumentace.

Dotaz č.09:

Žádáme zadavatele o upřesnění typu a rozsahu zlepšení únosnosti zeminy, bez níž nelze položku řádně ocenit.

Odpověď:

Dle geologického průzkumu se místo stavby nachází v lokalitě s nehomogenním podložím a nelze přesně stanovit rozsah sanace podloží. Většina zpevněných ploch se nachází v místě podloží, kde je zemina klasifikována do skupiny G3-G-F. Jedná se o zeminu vhodnou do podloží, a tudíž není nutná sanace podloží. Část plochy (jižní - jihovýchodní část plochy) se nachází na podloží z navážek (štěrk, písek, hlína), které nejsou v IG jasně specifikovány. Z toho důvodu v ploše 350 m² předpokládáme sanaci podloží v tloušťce 500 mm (tloušťka aktivní zóny). Přesný rozsah a forma sanace podloží bude provedena na základě statických zkoušek během výstavby, jako materiál bude použita vhodná zemina z odkopu G3-G-F. Proto byl VV upraven následujícími položkami:

122201102 - Odkopávky - $350 \cdot 0,5 = 175 \text{ m}^3$

122201109 - Příplatek za lepidlo - 175 m³

162201102 - Vodorovné přemístění výkopku do 50 m - 175 m³

561121113 - Zřízení podkladu z mechanicky zpevněné zeminy tl. 250 mm - $2 \cdot 350 = 700 \text{ m}^2$

Vysvětlení, změna nebo doplnění č. 212:

Dotaz:

Pavilon G:

V zadávací dokumentaci je požadavek na doložení certifikátu pro sportovní podlahu. Zadavatel v doplňujících informacích opakovaně trvá na svém požadavku, aby podlaha splňovala daná kritéria (např. útlum síly, tažnost, odraz míče ... a certifikaci FIBA, IHF). Tyto požadavky dle našich techniků splňuje více výrobců a požadavek na dodržení technických parametrů je jistě oprávněný. Zadavatel však opakovaně trvá i na přesném dodržení skladby navržené projektantem. Dle zjištění našich techniků tuto skladbu splňuje pouze jeden výrobce. Tímto požadavkem jsme tedy jako generální dodavatel limitování při výběru výrobce a jsme tím zároveň odkázáni na jeho cenovou politiku. Tento požadavek tak v konečném důsledku povede ke zvýšení ceny celé stavby. Žádáme Zadavatele aby jasně specifikoval důvody, proč trvá na přesném požadavku skladby podlahy (výšky jednotlivých vrstev) a nepřipouští žádnou tolerance, když odchylky ve výšce jednotlivých vrstev nemají vliv na plnění požadovaných kritérií a požadavku na výškovou úroveň podlahy lze zajistit úpravou podloží.

Odpověď:

Sportovní podlaha je nejdůležitější část haly, která rozhoduje o uživatelské spokojenosti pro všechny typy sportů, které se budou provozovat. Zadavatel na skladbě trvá .

Vysvětlení, změna nebo doplnění č. 213:

Dotaz:

Pavilon F:

Vzhledem k tomu, že došlo ke změně typu výkazu výměr (kros x RTS), žádáme o prodloužení termínu podání nabídek. Původní výkaz byl v krosu, ve vysvětlení číslo 2 – kros, v.č. číslo 3 – RTS, v.č. číslo 4 – RTS a nyní č. 5 – opět kros.

Odpověď:

Zadavatel v kontextu tohoto dotazu nebude prodlužovat lhůtu pro podání nabídek. Při úpravě zadávacích podmínek zadavatel vždy přiměřeně prodloužil lhůtu a je přesvědčen, že prodloužení lhůty je dostatečné.

S ohledem na dílčí vysvětlení **zadavatel prodlužuje lhůtu pro podání nabídek do 16. 7. 2019 do 10:00.**

V Brně dne 1. 7. 2019

Město Šlapanice
Zastoupena společností
PMA tender s.r.o.
JUDr. Michal Šilhánek, jednatel