

Smlouva o dílo

uzavřená dle § 2586 a násl. zákona č. 89/2012 Sb., občanský zákoník (dále jen občanský zákoník), v platném znění

Rozšíření kapacit zázemí ZŠ Šlapanice – parkoviště

mezi:

Název:	Město Šlapanice
Sídlo:	Masarykovo náměstí 100/7, 664 51 Šlapanice
IČO:	00282651
DIČ:	CZ00282651
Právní forma:	801 - Obec
Zastoupen:	Mgr. Michaela Trněná, starostka

(„objednatel“)

a

Název:	Metrostav a.s.
Sídlo:	Koželužská 2450/4, Libeň, 180 00 Praha 8
IČO:	00014915
DIČ:	CZ00014915
Právní forma:	Akciová společnost
Zápis v OR:	OR vedený Městským soudem v Praze, oddíl B, vložka 758
Zastoupen:	Ing. Jaroslavem Heranem, ředitelem divize 1
Bankovní spojení:	Komerční banka Praha 1
Číslo účtu:	1809-071/0100

Číslo smlouvy: DZ 20010340/Mi

(„zhotovitel“)

1. VYMEZENÍ ZÁKLADNÍCH POJMŮ

- 1.1. Objednatel je zadavatel zadávacího řízení „Rozšíření kapacit zázemí ZŠ Šlapanice – pavilony F a G“ („zadávací řízení“).
- 1.2. Zhotovitelem je dodavatel, který podal nabídku v rámci zadávacího řízení, se kterým byla na základě tohoto zadávacího řízení uzavřena smlouva.
- 1.3. Podzhotovitelem je i poddodavatel uvedený v nabídce podané zhotovitelem v zadávacím řízení.
- 1.4. Položkovým rozpočtem je zhotovitelem oceněný soupis stavebních prací, dodávek a služeb, v němž jsou zhotovitelem uvedeny jednotkové ceny u všech položek, který byl součástí nabídky podané zhotovitelem v zadávacím řízení.
- 1.5. Objednatel uzavřel se zhotovitelem dvě smlouvy o dílo, a to
 - 1.5.1. Rozšíření kapacit zázemí ZŠ Šlapanice – pavilon F, KS-ČJ/58975-19/VOJ, Ev. č. 0305/2019, ze dne 23. 8. 2019.
 - 1.5.2. Rozšíření kapacit zázemí ZŠ Šlapanice – pavilon G, KS-ČJ/58976-19/VOJ, Ev. č. 0306/2019, ze dne 23. 8. 2019.
- 1.6. V průběhu plnění dvou výše uvedených smluv uzavřených na základě výsledku zadávacího řízení popsaného v bodě 1.1. této smlouvy vyvstala potřeba realizace stavebních prací spočívajících ve vybudování parkoviště přilehlého k ZŠ Šlapanice.
- 1.7. V souladu s ustanovením § 222 odst. 5 zákona č. 134/2016 Sb., o zadávání veřejných zakázek (dále jen „ZZVZ“), ve znění pozdějších předpisů, upravuje objednatel stavební práce dle bodu 1.6. této smlouvy. Provedení těchto stavebních prací je nezbytné a změna v osobě dodavatele není možná z ekonomických důvodů, tato změna by způsobila zadavateli značné obtíže nebo výrazné zvýšení nákladů a hodnota změny nepřekročí 50 % původní hodnoty závazku. Veškeré tyto práce budou provedeny v souladu s rozpočtem dle přílohy č. 1.
- 1.8. Odůvodnění provedení prací ve smyslu bodu 1.7. této smlouvy:

Objednatel má v úmyslu realizovat parkoviště pro účely provozu ZŠ Šlapanice. Po dobu realizace díla na základě zadávacího řízení je na ploše budoucího parkoviště zřízeno staveniště a současně tímto místem vede jediná příjezdová trasa na staveniště. Objednatel původně po předběžném projednání s DOSS předpokládal realizaci parkoviště po dokončení Díla dle zadávacího řízení. V průběhu realizace tohoto Díla však bylo stanoveno, že realizace parkoviště je podmínkou kolaudačního řízení. Parkoviště tak musí být realizováno souběžně s Dílem zadaným na základě zadávacího řízení. S ohledem na skutečnost, že plocha budoucího parkoviště slouží současnému zhotoviteli, není možné z technických důvodů zadat provedení stavebních prací jiné osobě než zhotoviteli. Současně by jakékoli jiné potencionální řešení vedlo k neúměrnému zvýšení nákladů.

2. PŘEDMĚT SMLOUVY

- 2.1. Předmětem smlouvy je provedení stavebních prací a souvisejících dodávek specifikovaných v čl. 3 této smlouvy.
- 2.2. Zhotovitel se zavazuje, že provede pro objednatele dílo v rozsahu, způsobem a jakosti dle čl. 3 této smlouvy na svůj náklad a nebezpečí a objednatel se zavazuje dílo převzít a zaplatit cenu.

- 2.3. Zhotovitel není oprávněn převést celý závazek provedení díla na jiného zhotovitele. V případě, že tak učiní, je povinen objednateli uhradit škodu vzniklou zejména tím, že mu nebudou poskytnuty finanční prostředky od poskytovatele dotace, jakož i další finanční újmu s tímto související.

3. PŘEDMĚT DÍLA

- 3.1. Předmětem díla je zejména, nikoli však výlučně, provedení stavebních prací dle příslušné projektové dokumentace, a to zejména stavebních prací souvisejících s výstavbou parkoviště.

- 3.2. Nedílnou součástí provedení díla a ceny za provedení díla je:

- a) zajištění všech nezbytných průzkumů nutných pro řádné provádění a dokončení Díla, včetně zdokumentování stavebně technického stavu konstrukcí dotčených sousedních nadzemních a podzemních objektů před zahájením výstavby a po dokončení výstavby k prokázání nepoškození těchto konstrukcí vlivem výstavby,
- b) vytýčení veškerých inženýrských sítí, odpovědnost za jejich neporušení během výstavby a zpětné protokolární předání jejich správcům
- c) zajištění a provedení všech opatření organizačního, bezpečnostního a stavebně technologického charakteru k řádnému provedení Díla
- d) koordinace s distributorem NN,
- e) vyhotovení kontrolního a zkušebního plánu zpracovaného pro podmínky prováděného díla vč. zpracování technologických a pracovních postupů pokud to provedení díla vyžaduje,
- f) zdokumentování polohy a stavu všech prvků a rozvodů, které budou zakryty
- g) zajištění průběžné fotodokumentace prováděných prací a její předání na CD při předání stavby,
- h) zajištění a provedení všech nutných zkoušek dle ČSN (případně jiných norem vztahujících se k prováděnému dílu včetně pořízení protokolů) a požadavků dle vyjádření dotčených orgánů,
- i) zajištění atestů a dokladů o požadovaných vlastnostech výrobků ke kolaudaci (i dle zákona č. 22/1997 Sb., o technických požadavcích na výrobky a o změně a doplnění některých zákonů, ve znění pozdějších předpisů – prohlášení o shodě), a revizí veškerých elektrických zařízení s případným odstraněním uvedených závad, provedení odpovídajícího zaškolení obsluhy jednotlivých částí díla i díla jako celku,
- j) zajištění všech ostatních nezbytných zkoušek, atestů a revizí podle ČSN a případných jiných právních nebo technických předpisů platných v době provádění a předání Díla, kterými bude prokázáno dosažení předepsané kvality a předepsaných technických parametrů Díla. Smluvní strany se výslovně dohodly, že normy ČSN (rozumí se tím i ČSN EN), jejichž použití přichází při provádění Díla v úvahu, budou pro provedení Díla považovat obě smluvní strany za závazné v plném rozsahu,
- k) zajištění a předložení vzorků výrobků a materiálů,
- l) zřízení a odstranění zařízení staveniště včetně napojení na inženýrské sítě,
- m) odvoz a uložení vybouraných hmot a stavební suti na skládku včetně poplatku za uskladnění v souladu s ustanoveními zákona č. 185/2001 Sb., o odpadech a o změně některých dalších zákonů, ve znění pozdějších předpisů,

- n) uvedení všech povrchů dotčených stavbou do původního stavu (komunikace, chodníky, zeleň, příkopy, propustky apod.),
 - o) důsledný, pravidelný a průběžný úklid staveniště a okolí před protokolárním předáním a převzetím Díla. Úklid před předáním díla zahrnuje kompletní a úplné vyčištění stavby, staveniště a okolí před předáním a převzetím a to v takovém rozsahu, který umožní okamžité užívání bez provádění jakéhokoliv dalšího úklidu ze strany Objednatele. Součástí úklidu je i úklid stavbou dotčených okolních ploch, stavebními pracemi dotčených budov a stavebními pracemi dotčených komunikací,
 - p) veškeré náklady na zajištění staveniště, náklady na vnitrostaveništní dopravu a ochranu nezasazených částí objektu před poškozením a provádění prací v souladu s PD,
 - q) náklady na zajištění výrobní, dílenské dokumentace a provedení v souladu s technologickými postupy dle odstavce 3.6. této smlouvy
 - r) v dostatečném předstihu před zahájením stavby a během stavby informování a komunikace s Objednatelem,
 - s) umožnit provádění kontrol dokumentů i kontrol v místě realizace Díla všem subjektům - pověřeným kontrolním orgánům ČR,
 - t) poskytnout Objednateli na jeho písemnou žádost veškeré doklady související s realizací Díla, které si mohou vyžádat kontrolní orgány,
 - u) součinnost zhotovitele při kolaudaci stavby,
 - v) průvodní technická dokumentace, zkušební protokoly, revizní zprávy, atesty a doklady dle zákona č. 22/1997 Sb., o technických požadavcích na výrobky a o změně a doplnění některých zákonů, prohlášení o shodě, a dalších dokladů nutných k provozu díla, seznam doporučených náhradních dílů, seznam dodavatelů technologického vybavení včetně kontaktů, předepsané ochranné a bezpečnostní pomůcky ve dvou vyhotoveních,
 - w) dokumentace skutečného provedení stavby ve čtyřech tištěných vyhotoveních, elektronicky v uzavřeném formátu (PDF) a v editovatelném formátu (DWG) na elektronickém nosiči.
- 3.3. Zhotovitel je povinen provést dílo v souladu s příslušnou dokumentací, rozhodnutími a vyjádřeními státní správy a samosprávy, předpisy upravujícími provádění stavebních děl, ustanoveními této smlouvy a se svojí nabídkou podanou v rámci zadávacího řízení („nabídka“).
- 3.4. Místo plnění je blíže specifikováno projektovou dokumentací.
- 3.5. Dílo je provedeno řádně v případě úplného, bezvadného provedení všech stavebních a montážních prací a konstrukcí včetně dodávek potřebných materiálů, strojů a zařízení nezbytných pro řádné dokončení díla, dále provedení všech činností souvisejících s dodávkou stavebních a montážních prací, jejichž provedení je pro řádné dokončení díla nezbytné (např. zařízení staveniště, bezpečnostní opatření apod.), a to v celém rozsahu zadání, který je vymezen projektovou dokumentací, určenými standardy a obecně technickými požadavky na výstavbu.
- 3.6. Všechny použité materiály musí vyhovovat požadavkům kladeným na jejich jakost a musí mít prohlášení o shodě dle zákona č. 22/1997 Sb. Jakost dodávaných materiálů a konstrukcí bude dokládána předepsaným způsobem při kontrolních prohlídkách a při předání a převzetí díla.
- 3.7. Dle dohody smluvních stran je předmětem díla provedení všech činností, prací a dodávek obsažených v nabídce (výkazu výměr), nebo které vyplývají ze zadávacích

podmínek zadávacího řízení (dále též „výchozí dokumenty“), které tvoří nedílnou součást této smlouvy, a to bez ohledu na to, v kterém z těchto výchozích dokumentů jsou uvedeny, resp. z kterého z nich vyplývají. Předmětem díla jsou rovněž činnosti, práce a dodávky, které nejsou ve výchozích dokumentech obsaženy, ale o kterých zhotovitel věděl, nebo podle svých odborných znalostí a zkušeností vědět měl anebo mohl, že jsou k řádnému a kvalitnímu provedení díla dané povahy třeba, a to i s přihlédnutím ke standardní praxi při realizaci děl podobného charakteru. Toto ustanovení však nevyklučuje odpovědnost objednatele za správnost a úplnost předané příslušné dokumentace ani tuto odpovědnost na zhotovitele nepřenáší. Přednost výchozích dokumentů je stanovena následovně: text této smlouvy, položkový rozpočet, textová část zadávací dokumentace k zadávacímu řízení, projektová dokumentace, nabídka, ostatní výchozí dokumenty.

- 3.8. Cena rovněž zahrnuje cenu za vypracování výrobní a realizační dokumentace v rozsahu, který určuje projekt pro provedení stavby, či vyhláška č. 499/2006 Sb., v platném znění, dokumentace skutečného provedení stavby, na zařízení staveniště, vodné, stočné, elektrickou energii, teplo, odvoz a likvidaci odpadů, náklady na skládky sutě a vybouraných hmot až do skutečného skončení díla, náklady na zhotovování, výrobu, obstarání, přepravu věcí, zařízení, materiálů, dodávek, náklady na případné dopravní značení, náklady na zřízení identifikační tabule na staveništi a jakékoliv další výdaje potřebné pro realizaci zakázky.
- 3.9. Není-li v této smlouvě uvedeno jinak, není zhotovitel oprávněn ani povinen provést jakoukoliv změnu díla bez písemné dohody s objednatelem ve formě písemného dodatku.
- 3.10. Zhotovitel jako odborník prohlašuje, že se pečlivě seznámil se zadáním objednatele, rozsahem a povahou díla a příslušné dokumentace a že jsou mu známy veškeré technické, kvalitativní a jiné podmínky nezbytné k realizaci díla. Zhotovitel prohlašuje, že disponuje takovými kapacitami a odbornými znalostmi, které jsou k provedení díla nezbytné.

4. DOBA PLNĚNÍ

- 4.1. Zhotovitel se zavazuje provést dílo ve sjednané době:
zahájení díla: do 14 dnů ode dne účinnosti SoD
stavební připravenost díla ke kolaudaci: 15. 9. 2020
dokončení díla: 30. 9. 2020
Staveniště bude zhotoviteli předáno nejpozději do 7 dnů od účinnosti smlouvy, a to v rozsahu určeném v projektové dokumentaci a dohodou stran. Nevykoná-li zhotovitel součinnost při převzetí staveniště, má se za to, že bylo předáno sedmým dnem od účinnosti smlouvy.
- 4.2. Termín dokončení je závislý na řádném a včasném splnění součinností Objednatele dohodnutých ve Smlouvě. Po dobu prodlení Objednatele s poskytnutím dohodnutých součinností není Zhotovitel v prodlení s plněním závazku. Nedojde-li mezi stranami k jiné dohodě, prodlužuje se Termín dokončení Díla o dobu shodnou s prodlením Objednatele v plnění jeho součinností, toto ustanovení se v případě nepříznivých klimatických podmínek, mající prokazatelný vliv na dodržení technologických postupů, které jsou pro dané období výstavby neobvyklé, použije obdobně. V případě přerušení stavby z důvodů klimatických podmínek se smluvní strany mohou dohodnout na přerušení všech stavebních prací, které na sebe vzájemně navazují
- 4.3. Dřívější plnění je možné.

- 4.4. V případě provádění archeologického průzkumu, který omezuje provádění stavebních prací ze strany zhotovitele, bude rozhodnuto o zastavení provádění stavebních prací a o celou dobu přerušení stavebních prací bude zhotoviteli prodloužena lhůta pro plnění předmětu smlouvy.

5. CENA DÍLA

- 5.1. Cena díla byla stanovena dohodou smluvních stran na základě nabídky zhotovitele a smluvního položkového rozpočtu (příloha č. 1 smlouvy) a činí:

Cena bez DPH: 14 222 932,00 Kč

DPH 21 %: 2 986 815,72 Kč

Cena s DPH 17 209 747,72 Kč

- 5.2. Cena bez DPH je dohodnuta jako nejvýše přípustná po celou dobu platnosti smlouvy. Dojde-li v průběhu realizace stavby ke změnám sazeb daně z přidané hodnoty, bude v takovém případě k ceně díla bez DPH připočtena DPH v aktuální sazbě platné v době vzniku zdanitelného plnění.

- 5.3. Cena obsahuje veškeré náklady zhotovitele nutné k úplné a řádné realizaci díla a předpokládaný vývoj cen ve stavebnictví až do konce její platnosti, rovněž obsahuje i předpokládaný vývoj kurzů české koruny k zahraničním měnám až do konce její platnosti. Cena obsahuje i vedlejší náklady související s umístěním stavby, zařízením staveniště a také ostatní náklady související s plněním podmínek zadávacího řízení.

- 5.4. V případě, že dojde k prodloužení s předáním díla z důvodů ležících na straně zhotovitele, je tato cena neměnná až do doby skutečného ukončení díla.

- 5.5. Cenu lze změnit pouze v případě, že:

- a) objednatel požaduje práce, které nejsou v předmětu díla,
- b) objednatel požaduje vypustit některé práce z předmětu díla,
- c) při realizaci se zjistí skutečnosti, které nebyly v době podpisu smlouvy známy a dodavatel je nezavinil ani nemohl předvídat a mají vliv na cenu díla,
- d) při realizaci se zjistí skutečnosti odlišné od příslušné dokumentace (např. neodpovídající geologické údaje apod.).

- 5.6. Případné vícepráce musí být odsouhlaseny objednatelem a musí o nich být uzavřen dodatek. V takovém případě zhotovitel ocení veškeré činnosti v položkovém rozpočtu dle jednotkových cen použitých v položkovém rozpočtu, který je přílohou této smlouvy. Tam, kde nelze použít popsany způsob ocenění, zhotovitel doplní jednotkové ceny dle cenové soustavy vydané společností ÚRS PRAHA, a.s. pro to období, ve kterém mají být vícepráce realizovány, nedohodnou-li se strany na jiném postupu.

- 5.7. Pokud zhotovitel nedodrží tento postup, má se za to, že práce a dodávky jím realizované byly předmětem díla a jsou v ceně zahrnuty.

- 5.8. Cena díla bude snížena o práce, které oproti projektu nebudou objednatelem vyžadovány (méněpráce) a tedy nebudou provedeny, a to podle jednotkových cen uvedených v položkovém rozpočtu. Případné méněpráce musí být objednatelem odsouhlaseny a musí o nich být uzavřen dodatek.

- 5.9. Objednatel není ve vztahu k danému předmětu plnění osobou povinnou k dani ve smyslu uplatnění přenesené daňové povinnosti dle zákona č. 235/2004 Sb., o dani z přidané hodnoty, v platném znění.

6. PLATEBNÍ PODMÍNKY

- 6.1. Úhrada ceny díla bude realizována objednatelem na základě dílčích faktur (daňových dokladů). Dílčí faktury (daňové doklady) budou vystavovány za kalendářní měsíce na základě soupisu skutečně a řádně provedených prací potvrzených objednatelem a odsouhlasených technickým dozorem objednatele („TD“). Dílčí faktura musí být vystavena k poslednímu dni příslušného kalendářního měsíce, který je zároveň dnem uskutečnění zdanitelného plnění.
- 6.2. Zhotovitel s dílčí fakturou (daňovým dokladem) včetně soupisu prací (výkazu výměr) předloží i elektronickou podobu soupisu prací (výkazu výměr). Soubor bude v otevřeném formátu (např. ve formátu *.xls programu MS Excel či jiném otevřeném tabulkovém formátu) ve struktuře dle vyhlášky č. 169/2016 Sb. Členění soupisu prací (výkazu výměr) přiloženého k faktuře musí odpovídat soupisu prací (výkazu výměr) z nabídky zhotovitele, pokud se smluvní strany v konkrétním případě nedohodnou jinak.
- 6.3. Splatnost daňových dokladů (dílčích faktur) činí 30 dní ode dne doručení objednateli.
- 6.4. Daňový doklad (dílčí faktura) je uhrazen dnem odepsání příslušné částky z účtu objednatele. Platba bude provedena na účet zhotovitele uvedený na faktuře.
- 6.5. Veškeré daňové doklady musí obsahovat povinné náležitosti daňového dokladu dle zákona č. 235/2004 Sb., o dani z přidané hodnoty, v platném znění, a náležitosti uvedené v této smlouvě, případně i další náležitosti, jejichž požadavek objednatel písemně sdělí zhotoviteli po podpisu této smlouvy. V případě, že daňové doklady nebudou obsahovat požadované náležitosti, je zadavatel oprávněn je vrátit zpět k doplnění, lhůta splatnosti počne běžet znovu od doručení řádně opraveného daňového dokladu.
- 6.6. Postoupení nebo zastavení pohledávek zhotovitele vůči objednateli z této smlouvy je možné jen na základě předchozího písemného souhlasu objednatele, jinak je takové postoupení nebo zastavení pohledávky neúčinné.

7. STAVENIŠTĚ

- 7.1. Prostor staveniště je vymezen příslušnou dokumentací. Pokud bude zhotovitel potřebovat pro realizaci díla prostor větší, zajistí si jej na vlastní náklady.
- 7.2. Vytýčení obvodu staveniště v souladu s projektovou dokumentací, průběhu sítí apod. zajistí zhotovitel jako součást díla.
- 7.3. Zařízení staveniště zabezpečuje zhotovitel v souladu se svými potřebami, projektovou dokumentací předanou objednatelem a s požadavky objednatele. Zhotovitel vyhrazuje prostor pro zařízení staveniště na pozemcích p.č. 6317, 6290 a 6291 v k.ú. Šlapanice u Brna.
- 7.4. Nejpozději při předání staveniště budou objednatelem předána zhotoviteli pravomocná rozhodnutí orgánů státní správy. Bez výše uvedených dokladů není zhotovitel povinen staveniště převzít.
- 7.5. Nejpozději při předání staveniště předá objednatel zhotoviteli odsouhlasenou projektovou dokumentaci. Objednatel nese odpovědnost za správnost a úplnost předané příslušné dokumentace.
- 7.6. Zhotovitel se zavazuje, udržovat na převzatém staveništi na svůj náklad pořádek a čistotu, odstraňovat vzniklé odpady, a to v souladu s příslušnými předpisy.

- 7.7. Zhotovitel je povinen dodržovat veškeré platné technické a právní předpisy, týkající se zajištění bezpečnosti a ochrany zdraví při práci a bezpečnosti technických zařízení, požární ochrany apod.
- 7.8. Zhotovitel se zavazuje vysílat k provádění prací pracovníky odborně a zdravotně způsobilé a řádně proškolené v předpisech bezpečnosti a ochrany zdraví při práci.
- 7.9. Zhotovitel se zavazuje zajistit vlastní dozor nad bezpečností práce a soustavnou kontrolu na pracovišti.
- 7.10. Zhotovitel nebude bez písemného souhlasu používat zařízení objednatele a naopak.
- 7.11. V případě pracovního úrazu zaměstnance zhotovitele či poddodavatele vyšetří a sepiše záznam o pracovním úrazu příslušný zaměstnanec zhotovitele a seznámí bezpečnostního technika objednatele s výsledky šetření.
- 7.12. Porušování předpisů bezpečnosti práce a technických zařízení a bezpečnosti provozu se považuje za neplnění povinností zhotovitele podle smlouvy o dílo.
- 7.13. Zhotovitel se zavazuje informovat objednatele s dostatečným předstihem o pohybu jiných osob než zaměstnanců zhotovitele na staveništi a objednatel je oprávněn tento pohyb omezit nebo vyloučit. Toto ustanovení se vztahuje na všechny pracovníky případných poddodavatelů a jejich zaměstnanců a na všechny ostatní fyzické osoby, jejichž pohyb na staveništi zhotovitel vyžaduje.
- 7.14. Zhotovitel vyklidí staveniště do 5 dnů po předání a převzetí celého díla objednatel. Za vyklizené se považuje staveniště zbavené všech odpadů a nečistot a uvedené do stavu předpokládaného projektovou dokumentací a dohodou stran, jinak do stavu původního.
- 7.15. Zhotovitel se zavazuje, že v případě, že budou stavební práce na určité části staveniště přerušeny, zajistí zhotovitel ochranu díla před poškozením klimatickými vlivy. V případě, že tyto škody vzniknou, je zhotovitel povinen je v plném rozsahu odstranit na vlastní náklady.
- 7.16. Zhotovitel je povinen pro své pracovníky a na své náklady zabezpečit na staveništi chemické WC a je povinen zajistit, aby je používali.

8. PROVÁDĚNÍ DÍLA

- 8.1. Ode dne převzetí staveniště je zhotovitel povinen vést stavební deník v souladu s ust. § 157 zákona č. 183/2006 Sb., o územním plánování a stavebním řádu (stavební zákon) a zapisovat do něho veškeré skutečnosti rozhodné pro plnění této smlouvy.
- 8.2. Stavební deník musí být přístupný na stavbě u mistra nebo stavbyvedoucího pro oprávněné zástupce objednatele a případného koordinátora BOZP stavby, a to každý den minimálně v době od 07.00 hodin do 16.00 hodin.
- 8.3. Objednatel neomezuje provádění prací na pracovní dny, zhotovitel je však povinen postupovat v souladu s právními předpisy při provádění stavebních prací.
- 8.4. TD na stavbě nesmí provádět zhotovitel ani osoba s ním propojená. To neplatí, pokud TD provádí objednatel.
- 8.5. Zhotovitel má povinnost umožnit výkon TD a autorského dozoru projektanta, případně výkon činnosti koordinátora bezpečnosti a ochrany zdraví při práci na staveništi, pokud to stanoví platné a účinné právní předpisy. Zároveň je zhotovitel povinen zajistit pro výkon těchto činností odpovídající zázemí v rámci staveniště.
- 8.6. TD objednatele je oprávněn kontrolovat dodržování projektu, technických norem, smluvních podmínek a právních předpisů a rozhodnutí státní správy. Na nedostatky zjištěné v průběhu prací je povinen zhotovitele neprodleně písemně upozornit a

stanovit zhotoviteli lhůtu pro odstranění vzniklých závad. Zhotovitel je povinen činit neprodleně veškerá potřebná opatření k odstranění vytknutých závad. V případě, že zhotovitel vytknuté vady ve sjednaném termínu neodstraní, použije objednatel sankční opatření uvedené v čl. 12.

- 8.7. Zhotovitel je povinen předávat TD objednatel zjišťovací protokoly, faktury a případné soupisy dodatečných stavebních prací a méněprací i v elektronické podobě ve formátech použitých u jednotlivých výkazů v nabídce.
- 8.8. Případné změny stavby oproti schválené projektové dokumentaci a jakékoliv změny v POV a v harmonogramu prací musí být písemně odsouhlaseny TD objednatel.
- 8.9. Práce probíhající v období provozu školy musí tento provoz plně respektovat a omezovat ho v minimální možné míře.
- 8.10. Zhotovitel je povinen veškerý nepoužitelný materiál, který vznikl při realizaci díla, zlikvidovat ve smyslu zákona o odpadech a prokázat toto objednateli, a to i v případě, že by skutečný objem takového materiálu přesahoval objemy uvedené ve výkazu výměr. Pokud bude muset zhotovitel odstranit odlišné množství materiálu, než bylo stanoveno v projektové dokumentaci a ve výkazu výměr, provede zhotovitel jeho přesný soupis včetně ocenění dle jednotkových cen použitých v položkovém rozpočtu, který je přílohou této smlouvy. V případě, že zhotovitel může část materiálu, který je dle projektu označen jako nepoužitelný a u kterého v položkovém rozpočtu, který je přílohou této smlouvy, ocenil jeho vytěžení, manipulaci s ním, jeho odvoz a poplatky za uložení na skládku a který by musel být zlikvidován ve smyslu zákona o odpadech, využít ať už při stávající stavební nebo jiné stavební akci, provede v rámci konečné fakturace soupis tohoto materiálu a následně tento soupis včetně kalkulace předloží objednateli k odsouhlasení. Tento postup musí být taktéž v souladu s ustanoveními čl. 5.
- 8.11. V průběhu provádění díla se budou konat kontrolní dny, které bude svolávat a řídit objednatel nebo jím určená osoba a jichž se zúčastní objednatel, zhotovitel a objednatelem určený TD, případně autorský dozor. Zápisy z kontrolních dnů zajišťuje objednatel nebo jím určená osoba. Součástí kontrolních dnů bude průběžně projednáván postup realizace stavebních prací, včetně jejich dopadu na omezení výroby a jejich přípustnost. Závěry uskutečněné na kontrolních dnech jsou pro obě strany závazné, nemohou však měnit ustanovení smlouvy, mohou však sloužit jako podklad pro dodatek ke smlouvě. Na základě požadavku objednatele učiněného nejméně 3 dny před konáním kontrolního dne je zhotovitel povinen při kontrolním dni předložit písemnou zprávu o postupu prací v rozsahu určeném objednatelem.
- 8.12. TD objednatel je oprávněn dát zhotoviteli pokyn k dočasnému zastavení provádění díla. Pokud se nejedná o pokyn k zastavení provádění díla z viny zhotovitele, má zhotovitel právo na úhradu nákladů vzniklých tímto dočasným zastavením provádění díla, a pokud nedojde k jiné dohodě, pak platí, že nemá zhotovitel právo na změnu termínu dokončení stavby o dobu shodnou s dobou, po kterou bylo provádění díla TD objednatel dočasně zastaveno.
- 8.13. Zhotovitel je povinen vyzvat písemně objednatele k prověření prací a konstrukcí, které v dalším pracovním postupu budou zakryty nebo se stanou nepřístupnými, tj. zejména pokládka rozvodů a kabelů před záhozem či zakrytím, veškeré izolace, injektáže, instalační rozvody v budovách, jakož i dalším předepsaným zkouškám, a to nejméně 3 pracovní dny předem. Ke kontrole zakrývaných a zneprístupňovaných prací a konstrukcí předloží zhotovitel veškeré výsledky o provedených zkouškách prací, důkazy o jakosti použitých materiálů použitých pro zakrývané práce, certifikáty a atesty. Provedení kontroly bude dokladováno zápisem do stavebního deníku nebo samostatným protokolem. Pokud se objednatel nedostaví, pokračuje zhotovitel v pracích na díle a případné odkrytí provede na náklady objednatele. Pokud je při

dodatečném odkrytí zřejmé, že práce či konstrukce byly provedeny vadně, hradí náklady na dodatečné odkrytí zhotovitel. Před zakrytím či znepřístupněním pořídí zhotovitel fotografickou dokumentaci nebo videozáznam zakrývaných částí v rozsahu specifikovaném objednatelem a předá je bez zbytečného odkladu objednateli. Zhotovitel je povinen účastnit se přejímek zakrytých konstrukcí a tlakových zkoušek svým odpovědným zástupcem, nikoli jen zástupcem subdodavatele. Zhotovitel je povinen k provádění předepsaných zkoušek zajistit příslušnou normu nebo technický předpis, podle kterého se zkouška provádí.

- 8.14. Pokud charakter a rozsah stavebních prací, které jsou předmětem této smlouvy, takové úkony vyžaduje, vyzve zhotovitel kromě objednatele i správce podzemních vedení a inženýrských sítí dotčených stavbou k jejich kontrole a převzetí a zjištěnou skutečnost nechá potvrdit zápisem do stavebního deníku. Zhotovitel před jejich zakrytím zajistí geodetická zaměření, která nejpozději při protokolárním předání díla předá objednateli.
- 8.15. Zjistí-li zhotovitel při provádění díla skryté překážky bránící řádnému provádění díla, je povinen tuto skutečnost bez odkladu oznámit objednateli a navrhnout další postup.
- 8.16. Zhotovitel je povinen bez odkladu upozornit objednatele na případnou nevhodnost realizace vyžadovaných prací, v případě, že tak neučiní, nese jako odborná firma veškeré náklady spojené s následným odstraněním vady díla. V případě, že zhotovitel navrhuje změnu projektového řešení z jakéhokoli důvodu, je povinen udělat to písemnou formou na samostatném listu, kde bude vždy uvedeno zdůvodnění navrhované změny podepsané oprávněným zástupcem zhotovitele. Součástí navrhované změny vždy bude i vyčíslení předpokládaného cenového rozdílu (dalších, např. časových nároků na realizaci) oproti smluvnímu řešení. Povinnou součástí každého návrhu změny je i výslovné sdělení zhotovitele, v čem nevhodnost vyžadovaného řešení spočívá, zejména jaké konkrétní ustanovení příslušné technické normy či jiného technického či právního předpisu je projektovým řešením porušeno.
- 8.17. Pokud činností zhotovitele dojde ke způsobení škody objednateli nebo třetím osobám v důsledku opomenutí, nedbalosti nebo neplnění podmínek vyplývajících ze zákona, technických či jiných norem případně této smlouvy, je zhotovitel povinen nejpozději do 14 dnů od oznámení rozsahu a charakteru škod tuto škodu odstranit a není-li to možné, škodu finančně nahradit.
- 8.18. Vznikne-li nově nutnost působení koordinátora BOZP, podle části třetí zákona 309/2006 Sb., o zajištění dalších podmínek bezpečnosti a ochrany zdraví při práci, v platném znění, a ve znění prováděcích předpisů, je zhotovitel povinen tuto skutečnost bezodkladně sdělit objednateli. Objednatel je povinen v takovém případě jmenovat koordinátora BOZP.
- 8.19. Objednatel může rozhodnout, že koordinátor BOZP bude na stavbě působit i tehdy, když právní předpisy jeho působení nevyžadují.
- 8.20. Zhotovitel je povinen poskytnout koordinátorovi BOZP, pokud byl objednatelem určen, plnou součinnost ve smyslu zákona č. 309/2006 Sb. a jeho prováděcích předpisů.
- 8.21. Zhotovitel prohlašuje, že před zahájením stavebních prací uskuteční veškeré úkony nutné pro zjištění skrytých překážek pro provedení díla, jimiž jsou myšleny zejména kontrolní průzkumy daného staveniště a ověří tak, že staveniště umožňuje provedení díla dohodnutým způsobem. Dále zhotovitel prohlašuje, že před zahájením stavebních prací provede kontrolu výpočtů pro návrh některých částí díla, překontroluje údaje uvedené ve výkazu výměr a veškeré poskytnuté podklady vzájemně porovná a ověří jejich správnost a proveditelnost díla. Případný soupis vad

- a nedostatků včetně návrhů na jejich odstranění a dopadu na předmět a cenu díla zhotovitel bezodkladně předá objednateli. Tím není dotčena odpovědnost objednatele za správnost a úplnost projektové dokumentace.
- 8.22. Součástí plnění zhotovitele dle této smlouvy a průkazem řádného provedení díla či jeho části je organizace, provedení a doložení úspěšných výsledků potřebných individuálních, komplexních, garančních zkoušek díla a dodržování požadavků orgánů státního stavebního dohledu, příp. jiných orgánů příslušných ke kontrole staveb.
- 8.23. Všechny povrchy, konstrukce, zařizovací předměty, součásti vnitřního vybavení, venkovní plochy apod. poškozené v důsledku stavební činnosti uvede zhotovitel před odevzdáním díla objednateli do původního stavu, v případě jejich zničení je zhotovitel povinen nahradit je novými.
- 8.24. Stavbyvedoucím je Ing. Vítězslav Příklad. Tato osoba musí osobně při realizaci díla vykonávat funkci stavbyvedoucího. Pokud v průběhu provádění díla dojde ke změně v osobě stavbyvedoucího, bude o tom uzavřen dodatek ke smlouvě. Nový stavbyvedoucí musí splňovat minimální kvalifikační požadavky kladené na stavbyvedoucího obsažené v zadávací dokumentaci k zadávacímu řízení. Stavbyvedoucí je na požádání objednatele povinen prokázat svoji totožnost.
- 8.25. Zástupce stavbyvedoucího je Ing. Jan Teplý. Tato osoba musí osobně při realizaci díla vykonávat funkci zástupce stavbyvedoucího. Pokud v průběhu provádění díla dojde ke změně v osobě zástupce stavbyvedoucího, bude o tom uzavřen dodatek ke smlouvě. Nový zástupce stavbyvedoucího musí splňovat minimální kvalifikační požadavky kladené na zástupce stavbyvedoucího obsažené v zadávací dokumentaci k zadávacímu řízení. Zástupce stavbyvedoucího je na požádání objednatele povinen prokázat svoji totožnost.
- 8.26. Zhotovitel musí zajistit nepřetržitou přítomnost stavbyvedoucího nebo jeho zástupce po celou dobu provádění stavebních prací.
- 8.27. Přístup ke staveništi je Zhotoviteli umožněn pouze z ulice Zemědělská, přes polní cestu za současným hřbitovem.

9. PŘEVZETÍ DÍLA

- 9.1. Zhotovitel vyzve nejméně 5 pracovních dnů před termínem dokončení díla objednatele k předání a převzetí díla. Podmínkou předání a převzetí díla objednatelem je řádné splnění předmětu díla bez vad a nedodělků s výjimkou vad dle čl. 9.5. Objednatel je povinen k předání a převzetí díla přizvat TD, případně autorský dozor. Zápis o předání a převzetí díla bude proveden společně objednatelem se zhotovitelem dle obvyklých obchodních zvyklostí ve dvou stejnopisech, z nichž jeden obdrží objednatel a jeden zhotovitel. Zápis o předání a převzetí musí obsahovat soupis případných vad a nedodělků.
- 9.2. K zahájení převjímacího řízení je zhotovitel povinen předložit zejména:
- Stavební deník
 - atesty použitých materiálů a doklady o provedených zkouškách
 - dokumentaci skutečného provedení stavby či jejích částí
 - vyžadovaná geodetická zaměření
 - prohlášení o shodě
 - doklady o likvidaci odpadů
 - změnové listy.

- 9.3. Předávací řízení je zahájeno kontrolou dokladové části, kterou předá zhotovitel v originálech, s očíslováním jednotlivých dokladů a jejich úplným seznamem. Zhotovitel jako součást dokladové části předloží i oběma stranami podepsané předávací protokoly z přejímek jednotlivých poddodávek, včetně soupisu vad a nedodělků z těchto přejímek. Doba, kterou poskytne zhotovitel objednateli ke kontrole úplnosti dokladové části je jeden pracovní den. V případě předložení neúplné dokladové dokumentace vyzve objednatel zhotovitele k jejímu doplnění a vlastní předávací řízení bude zahájeno v náhradním termínu po jejím doplnění. Minimální doba, kterou zhotovitel poskytne zástupci objednatele ke kontrole předávané části díla a zpracování soupisu vad a nedodělků, je 3 pracovní dny.
- 9.4. Přejímka je ukončena podpisem předávacího protokolu zmocněnými zástupci obou stran. Podpis předávacího protokolu je datem předání ve smyslu ustanovení čl. 4.1. a 12.1. této smlouvy.
- 9.5. Ojedinelé drobné vady a drobné nedodělky, které samy o sobě ani ve spojení s jinými nebrání užívání díla, nejsou důvodem pro odmítnutí převzetí díla objednatel. Objednatel v takovém případě dílo převezme a zhotovitel je povinen drobné vady nebo nedodělky odstranit v dohodnutých lhůtách. Tyto drobné vady nesmí být důvodem odmítnutí dotčených orgánů státní správy k vydání souhlasu s užíváním díla.
- 9.6. O předání a převzetí díla bude sepsán protokol, ve kterém mimo jiné budou uvedeny vady a nedodělky dle čl. 9.5. této smlouvy a lhůty pro odstranění, datum vyklizení staveniště apod.
- 9.7. V případě dohody stran, je možné dílo předávat v ucelených, samostatně funkčních částech.
- 9.8. Zhotovitel je oprávněn za účelem zajištění realizace předmětu díla v termínech stanovených touto smlouvou provést dílo prostřednictvím svých dalších poddodavatelů. V případě, že by zhotovitel hodlal provést změnu v seznamu poddodavatelů předloženého v nabídce, je povinen o tom informovat objednatele, který je v odůvodněných případech oprávněn nového poddodavatele odmítnout. Ke změně poddodavatele, prostřednictvím kterého zhotovitel prokazoval v zadávacím řízení kvalifikaci, může dojít jen ve výjimečných případech se souhlasem objednatele, nový poddodavatel musí splňovat minimálně ty kvalifikační předpoklady, jako původní poddodavatel prokázal v rámci zadávacího řízení.
- 9.9. Má-li být část díla realizována prostřednictvím poddodavatele, který za zhotovitele prokázal určitou část kvalifikace, musí se poddodavatel podílet na plnění díla v tom rozsahu, v jakém prokázal kvalifikaci.

10. ZÁRUČNÍ PODMÍNKY

- 10.1. Zhotovitel poskytuje na provedení díla záruku ve lhůtě 60 měsíců, která začíná plynout ode dne předání a převzetí příslušné etapy díla.
- 10.2. Objednatel akceptuje zkrácenou záruku za kvalitu dodávky technologií, kterou zhotovitel poskytne v souladu se záručními lhůtami výrobce, nejméně však ve lhůtě 36 měsíců.
- 10.3. Dílo má vady, pokud jeho provedení neodpovídá požadavkům uvedeným ve smlouvě o dílo, příslušným ČSN, TKP nebo jiné dokumentaci, vztahující se k provedení díla.
- 10.4. Zhotovitel, odpovídá za vady, které má dílo v době předání nebo které se vyskytly v záruční době. Za vady díla, které se projeví po záruční době, odpovídá zhotovitel v případě, že jejich příčinou bylo porušení povinností zhotovitele. Zhotovitel

neodpovídá za vady způsobené nesprávným provozováním díla, jeho poškozením živelnou událostí nebo třetí osobou.

- 10.5. Objednatel je povinen zjištěné vady písemně reklamovat u zhotovitele, a to do 14 pracovních dnů ode dne, kdy tuto vadu zjistil. V reklamaci objednatel uvede popis vady, jak se projevuje, zda požaduje vadu odstranit nebo zda požaduje finanční náhradu.
- 10.6. Zhotovitel započne s odstraňováním reklamované vady do 10 dnů ode dne doručení písemného oznámení o vadě, pokud se smluvní strany nedohodnou jinak. V případě havárie bránící plynulému provozu objednatel započne zhotovitel s odstraněním vady bezodkladně, tj. do 24 hodin od jejího oznámení, pokud se strany nedohodnou jinak. Zhotovitel odstraní reklamované vady v technologicky nejkratším termínu, nejdéle však v termínu dohodnutém s objednatel. Pokud se jedná o vadu omezující provoz objednatel, je zhotovitel povinen ji odstranit do 72 hodin od nahlášení. Jestliže zhotovitel neodstraní vadu v dohodnutém termínu, je objednatel oprávněn na náklady zhotovitele vadu odstranit sám nebo za pomoci třetí osoby. Objednatel je povinen umožnit zhotoviteli odstranění vady. Zhotovitel je povinen nastoupit k odstranění vady i v případě, že reklamaci neuznává.
- 10.7. Oznámení o ukončení odstranění vady a předání provedené opravy objednateli provede zhotovitel protokolárně. Na provedenou opravu poskytne zhotovitel novou záruku ve stejné délce jako je uvedena v čl. 10.1. této smlouvy, která počíná běžet dnem předání a převzetí opravy potvrzením předávacího protokolu oběma smluvními stranami a ostatními účastníky řízení o předání a převzetí opravy.

11. ODPOVĚDNOST ZA ŠKODU

- 11.1. Nebezpečí škody na realizovaném díle nese zhotovitel v plném rozsahu až do dne předání a převzetí díla.
- 11.2. Zhotovitel nese odpovědnost původce odpadů a zavazuje se nezpůsobit únik ropných, toxických či jiných škodlivých látek na stavbě.
- 11.3. Zhotovitel je povinen nahradit objednateli v plné výši škodu, která vznikla při realizaci díla v souvislosti nebo jako důsledek porušení povinností a závazků zhotovitele dle této smlouvy.
- 11.4. Zhotovitel prohlašuje, že má ke dni podpisu smlouvy uzavřenou pojistnou smlouvu proti škodám způsobeným činnostmi zhotovitele včetně možných škod způsobených pracovníky zhotovitele, a to do výše minimálně 50 milionů Kč. Zhotovitel se zavazuje, že bude po celou dobu stavby takto pojištěn. Zhotovitel předloží pojistnou smlouvu objednateli na vyžádání.
- 11.5. Zhotovitel tímto prohlašuje, že je odpovědný za vzniklou škodu v důsledku neproplacení dotace objednateli z důvodu nedodržení těchto smluvních podmínek, a to zejména nedodržení termínu dokončení díla. Zhotovitel se pak zavazuje uhradit objednateli škodu rovnající se výši neproplacené dotace z důvodu nedodržení smluvních podmínek ze strany zhotovitele. Ostatní nároky na náhradu škody či sankce zůstávají nedotčeny.

12. SANKCE

- 12.1. V případě nedodržení dohodnutého termínu předání díla se zhotovitel zavazuje uhradit objednateli smluvní pokutu ve výši 0,1 % z ceny díla za každý i započatý den prodlení.

- 12.2. Zhotovitel se zavazuje, že v případě nedodržení termínu vyklizení a vyčištění staveniště zaplatí objednateli smluvní pokutu ve výši 0,05 % z ceny díla za každý i jen započatý den prodlení.
- 12.3. Zhotovitel se zavazuje, že v případě nedodržení termínu k odstranění vady uvedené v protokolu o předání a převzetí zaplatí objednateli smluvní pokutu ve výši 1.000 Kč za každou jednotlivou vadu a každý i jen započatý den prodlení.
- 12.4. V případě, že objednatel neuhradí fakturu v termínu splatnosti, zavazuje se uhradit úrok z prodlení ve výši 0,1 % z fakturované částky za každý i jen započatý den prodlení.
- 12.5. Zhotovitel se zavazuje v případě porušení povinností vyplývajících z bezpečnosti a ochrany zdraví při práci zaplatit smluvní pokutu ve výši 10.000 Kč, a to za každé jednotlivé porušení.
- 12.6. Zhotovitel se zavazuje v případě porušení povinností vyplývajících z odstavce 8. 10. této smlouvy zaplatit smluvní pokutu ve výši 10.000 Kč, a to za každé jednotlivé porušení.
- 12.7. V případě prodlení zhotovitele s odstraněním nahlášené reklamace ve sjednaném termínu, je zhotovitel povinen zaplatit objednateli smluvní pokutu ve výši 1.000 Kč za každou reklamovanou vadu a za každý započatý den prodlení, v případě havárie smluvní pokutu ve výši 10.000 Kč za každou reklamovanou vadu (havárii) a za každý započatý den prodlení.
- 12.8. Jestliže zhotovitel i přes písemné upozornění objednatele pokračuje ve stavebních pracích v rozporu se svými povinnostmi či zadáním, je zhotovitel povinen zaplatit objednateli smluvní pokutu ve výši 10.000 Kč za každý takový případ.
- 12.9. V případě porušení ustanovení v čl. 7.16. smlouvy je zhotovitel povinen zaplatit objednateli smluvní pokutu ve výši 1.000 Kč za každé porušení (doložené např. fotodokumentací).
- 12.10. V případě porušení ustanovení v čl. 8.24., 8.25, 8.26. nebo 9.9. smlouvy je zhotovitel povinen zaplatit objednateli smluvní pokutu ve výši 50.000 Kč za každé jednotlivé porušení.
- 12.11. V případě, že závazek provést dílo zanikne před řádným ukončením díla, nezanikají nároky na smluvní pokuty, pokud vznikly dřívějším porušením povinností. Zánik závazku jeho pozdním plněním neznamená zánik nároku na smluvní pokutu z prodlení s plněním či plnění ze záruky za odstranění vad.
- 12.12. Smluvní pokuty se nezapočítávají na náhradu případně vzniklé škody.
- 12.13. Smluvní pokuty je objednatel oprávněn započítat proti pohledávce zhotovitele.
- 12.14. Splatnost smluvních pokut je dohodnuta na 30 dnů po obdržení daňového dokladu (faktury) s vyčíslením smluvní pokuty.

13. Odstoupení od smlouvy

- 13.1. Za podstatné porušení smlouvy dle § 2002 a násl. občanského zákoníku, při kterém je druhá strana oprávněna odstoupit od smlouvy, se považuje zejména:
- vadnost díla již v průběhu jeho provádění, pokud zhotovitel na písemnou výzvu objednatele vady neodstraní ve stanovené lhůtě,
 - prodlení zhotovitele se zahájením nebo dokončením díla o více než 30 dnů,
 - úpadek zhotovitele ve smyslu zákona č. 182/2006 Sb., insolvenčního zákona,
 - vstup zhotovitele do likvidace,

- e) porušování předpisů bezpečnosti práce a technických zařízení, v případě, že byl zhotovitel na takové nedostatky písemně upozorněn a v přiměřené lhůtě nezjednal nápravu,
 - f) nedodržování povinnosti stanovené v odst. 11.4. této smlouvy.
- 13.2. Účinky odstoupení od smlouvy nastávají dnem doručení oznámení o odstoupení druhé straně smlouvy.

14. ZÁVĚREČNÁ USTANOVENÍ

- 14.1. Veškerá jednání o stavbě a na stavbě s objednatelem či státními orgány budou probíhat v českém jazyce. Veškeré doklady o stavbě, použitých materiálech a konstrukcích předávané objednateli budou v českém jazyce.
- 14.2. Tuto smlouvu lze měnit pouze číslovanými dodatky, podepsanými oběma smluvními stranami.
- 14.3. Tuto smlouvu je možno ukončit písemnou dohodou smluvních stran.
- 14.4. Objednatel může smlouvu vypovědět písemnou výpovědí s jednoměsíční výpovědní lhůtou, která začíná běžet prvním dnem kalendářního měsíce následujícího po kalendářním měsíci, v němž byla výpověď doručena zhotoviteli.
- 14.5. Pro případ zániku závazku před řádným ukončením díla je zhotovitel povinen ihned předat objednateli nedokončené dílo včetně věcí, které opatřil a které jsou součástí díla a uhradit případně vzniklou škodu. Objednatel je povinen uhradit zhotoviteli cenu věcí, které opatřil a které se staly součástí díla. Smluvní strany uzavřou dohodu, ve které upraví vzájemná práva a povinnosti.
- 14.6. Zhotovitel není oprávněn bez souhlasu objednatele postoupit práva a povinnosti vyplývající z této smlouvy třetí osobě.
- 14.7. Případná neplatnost některého ustanovení této smlouvy nemá za následek neplatnost ostatních ustanovení. Pro případ, že se kterékoliv ustanovení této smlouvy stane neúčinným nebo neplatným, se smluvní strany zavazují bez zbytečného odkladu nahradit takové ustanovení novým.
- 14.8. V případě, že některá ze smluvních stran odmítne převzít písemnost nebo její převzetí znemožní, se má za to, že písemnost byla doručena.
- 14.9. Smlouva se řídí českým právním řádem. Obě strany se dohodly, že pro neupravené vztahy plynoucí z této smlouvy platí příslušná ustanovení občanského zákoníku
- 14.10. Osoby podepisující tuto smlouvu svým podpisem stvrzují platnost svého oprávnění zastupovat smluvní stranu.
- 14.11. Smluvní strany se dohodly, že případné spory budou přednostně řešeny dohodou. V případě, že nedojde k dohodě stran, bude spor řešen místně a věcně příslušným soudem.
- 14.12. Zhotovitel je na základě § 2e) zákona č. 320/2001 Sb., o finanční kontrole osobou povinnou spolupůsobit při výkonu finanční kontroly. Zhotovitel je v tomto případě povinen vykonat veškerou součinnost s kontrolou.
- 14.13. Smluvní strany prohlašují, že žádná informace uvedená v této smlouvě není předmětem obchodního tajemství ve smyslu § 504 občanského zákoníku.
- 14.14. Smluvní strany berou na vědomí, že tato smlouva bude uveřejněna v registru smluv v souladu s ustanoveními zákona č. 340/2015 Sb., o zvláštních podmínkách účinnosti některých smluv, uveřejňování těchto smluv a o registru smluv.

- 14.15. Obě strany smlouvy prohlašují, že si smlouvu přečetly, s jejím obsahem souhlasí a že byla sepsána na základě jejich pravé a svobodné vůle, prosté omylů.
- 14.16. Tato smlouva je uzavřena v elektronickém originálu a dále je z administrativních důvodů vyhotovena v šesti stejnopisech, z nichž každý má platnost originálu, objednatel obdrží 4 stejnopisy a zhotovitel dva stejnopisy. Elektronický originál má v případě rozporu přednost.
- 14.17. Nedílnou součástí této smlouvy jsou přílohy: položkový rozpočet, časový harmonogram.

Doložka podle § 41 zák. č. 128/2000 Sb., o obcích, v platném znění:

Tato smlouva o dílo, ev. č. 0121/2020 byla projednána a schválena na 50. schůzi Rady města Šlapanice konané dne 6. 5. 2020.

Ve Šlapanicích dne __. __. 2020

V Praze dne __. __. 2020

Mgr. Michaela Trněná
starostka

Ing. Jaroslav Heran
ředitel divize 1
Metrostav, a.s.

Název zakázky:

MĚSTO ŠLAPANICE

ROZŠÍŘENÍ HŘBITOVA, NOVÁ PARKOVACÍ STÁNÍ

Vypracoval:

Ing. Michal Patočka

Datum: 01/2020

Místo: Brno

OCENĚNÝ VÝKAZ VÝMĚR - REKAPITULACE

Venkovní kanalizace	Dešťová kanalizace a odvodnění	2 673 174,53 Kč
---------------------	--------------------------------	-----------------

Celkem za stavební objekty

2 673 174,53 Kč

pozn.: Oceněný výkaz výměr je proveden bez DPH.

Všechny položky zahrnují dobavu i montáž dle pokynů daného výrobce.

Výkaz výměr									
Stavba : MĚSTO ŠLAPANICE									
ROZŠÍŘENÍ HŘBITOVA, NOVÁ PARKOVACÍ STÁNÍ									
Objekt : Venkovní kanalizace									
Dešťová kanalizace a odvodnění									
P.č.	Název položky	MJ	množství	cena / MJ	celkem (Kč)	Jednotková hmotnost	Celková hmotnost	Jednotková dem.hmot.	Celková dem.hmot.
Odvodnění									
POTRUBÍ									
<i>Pokládka potrubí je nutno zahájit od napojení na veřejný řád. Před prováděním je nutno ověřit hloubku napojení a případně upravit trasu když se bude hloubka od předpokládané lišit. Úprava trasy musí být odsouhlasena investorem a projektantem stavby případně provozovatelem napojované infrastruktury.</i>									
01	PŘÍMÁ TROUBA PP U 200 SN8	m	10,89	440,00 Kč	4 791,60 Kč	0,01012	0,110		
02	PŘÍMÁ TROUBA PP U 300 SN8	m	263,62	1 180,00 Kč	311 065,70 Kč	0,01012	2,668		
POTRUBÍ - CELKEM					315 857,30 Kč		0,1		
ŠACHTY									
<i>Je navržena typová šachta Prefa Brno s prefabrikátů. Součástí dodávky dílců je i těsnění. Před objednáním je potřeba ověřit navrženou hloubku na stavbě!</i>									
03	TBR-Q.1 100-63/58	ks	11,00	2 260,60 Kč	24 866,60 Kč	0,43000	4,730		
04	TBS-Q.1 100/100	ks	9,00	2 429,70 Kč	21 867,30 Kč	0,74000	6,660		
05	TBS-Q.1 100/25	ks	4,00	1 139,20 Kč	4 556,80 Kč	0,18500	0,740		
06	TBS-Q.1 100/50	ks	6,00	1 477,40 Kč	8 864,40 Kč	0,49000	2,940		
07	TBW-Q.1 63/10	ks	10,00	311,50 Kč	3 115,00 Kč	0,02800	0,280		
08	TBW-Q.1 63/12	ks	1,00	338,20 Kč	338,20 Kč	0,08100	0,081		
09	TBW-Q.1 63/6	ks	3,00	209,15 Kč	627,50 Kč	0,04000	0,120		
10	TBW-Q.1 63/4	ks	3,00	182,45 Kč	547,40 Kč	0,02800	0,084		
11	těsnění pro DN 1000	ks	21,00	186,90 Kč	3 924,90 Kč	0,00000	0,000		
12	D 400 KORUM CD KORUM CDKO60EF, bez ventilace, poklop Korum bez odv.	ks	12,00	3 782,50 Kč	45 390,00 Kč	0,15800	1,896		
13	dno 100/65 kom v30	ks	11,00	8 900,00 Kč	97 900,00 Kč	1,60000	17,600		
14	TBS-Q.1 100/100 díl 4 v 2 ŠD2, otvor ve výšce 220 mm	ks	1,00	3 008,20 Kč	3 008,20 Kč	0,74000	0,740		
15	TBS-Q.1 100/100 díl 2 v 4 ŠD4, otvor ve výšce 230 mm	ks	1,00	3 168,40 Kč	3 168,40 Kč	0,74000	0,740		
ŠACHTY - CELKEM					218 174,70 Kč		36,6		
OBJEKTY									
<i>Je navržena prefabrikovaná retenční nádrž Prefa Brno. Navržené řešení musí být ověřeno u dodavatele/výrobce.</i>									
16	Skládaná nádrž PREFA - 2x koncový díl, průběžný díl a šachetní komín	soubor	1,00	264 000,00	264 000,00 Kč	33,10000	33,100		
17	monolitická betonová deska C12/15	m3	3,15	4 400,00 Kč	13 860,00 Kč	2,60000	8,190		
18	Hutněný štěrkový podsyp tloušťky 150 mm	m3	3,50	1 200,00 Kč	4 194,00 Kč	1,70000	5,942		
19	ACO Q-Brake regulátor odtoku D+M	ks	1,00	58 000,00 Kč	58 000,00 Kč				
OBJEKTY - CELKEM					340 054,00 Kč		83,8		
ZEMNÍ PRÁCE									
<i>Zemní práce související s uložením kanalizačního potrubí a ostatních objektů na nové kanalizační síti.</i>									
20	Hloubení rýh do 2,5m v hor. 3-4 do 1000 m3	m3	972,57	340,00 Kč	330 673,80 Kč				
21	Příplatek ztlížení vykopávky pro jakouko. tř. ho.	m3	972,57	65,00 Kč	63 217,05 Kč				
22	Vodorovné přemí.výkop. nošením hor. 1-4	m3	972,57	220,00 Kč	213 965,40 Kč				
23	Zřízení pažení a rozepření rýh příložné do 2 m	m2	329,98	20,00 Kč	6 599,60 Kč	0,00085	0,280		
24	Zřízení pažení a rozepření rýh příložné 2-4 m	m2	775,95	60,00 Kč	46 557,00 Kč	0,00085	0,660		
25	Zřízení pažení a rozepření rýh příložné >4 m	m2	368,16	80,00 Kč	29 452,80 Kč	0,00085	0,313		
26	Odstranění pažení příložné do 2m	m2	329,98	10,00 Kč	3 299,80 Kč				
27	Odstranění pažení příložné 2-4m	m2	775,95	30,00 Kč	23 278,50 Kč				
28	Odstranění pažení příložné >4m	m2	368,16	60,00 Kč	22 089,60 Kč				
29	Svislé přemístění výk. z hor. 1-4 do 2.5 m	m3	322,85	59,19 Kč	19 107,88 Kč				
30	Svislé přemístění výk. z hor. 1-4 do 4 m	m3	387,80	133,50 Kč	51 771,30 Kč				
31	Svislé přemístění výk. z hor. 1-4 nad 4 m	m3	261,92	257,21 Kč	67 368,44 Kč				
32	Zásyp jam, rýh, šachet se zhutněním	m3	874,36	110,00 Kč	96 179,43 Kč				
33	Obsyp potrubí bez prohození sypaniny s dodáním štěrkopísku frakce 0 - 22 mm	m3	43,31	676,40 Kč	29 295,27 Kč	1,70000	73,628		
34	Lože pod potrubí s dodáním kameniva těžného 0 - 4 mm	m3	54,90	926,49 Kč	50 865,23 Kč	1,70000	93,332		
35	Vodorovné přemí. výko. z hor. 1-4 do 1000-1500m	m3	98,21	80,19 Kč	7 875,49 Kč				
36	Nakladání vykopku do 100m3 hor.1-4	m3	98,21	173,55 Kč	17 044,62 Kč				
37	Uložení sypaniny na skladku	m3	98,21	300,00 Kč	29 463,47 Kč				
<i>Zemní práce související s uložením šachet na nové kanalizační síti.</i>									
38	Hloubení rýh do 2,5m v hor. 3-4 do 1000 m3	m3	250,79	340,00 Kč	85 268,65 Kč				
39	Příplatek ztlížení vykopávky pro jakouko. tř. ho.	m3	250,79	62,00 Kč	15 548,99 Kč				
40	Vodorovné přemí.výkop. nošením hor. 1-4	m3	250,79	220,00 Kč	55 173,83 Kč				
41	Svislé přemístění výk. z hor. 1-4 do 2.5 m	m3	92,82	59,19 Kč	5 493,34 Kč				
42	Svislé přemístění výk. z hor. 1-4 do 4 m	m3	62,33	133,50 Kč	8 320,80 Kč				

43	Svislé přemístění výk. z hor. 1-4 nad 4 m	m3	95,65	257,21 Kč	24 601,00 Kč				
44	Zásyp jam, rýh, šachet se zhutněním	m3	208,80	102,31 Kč	21 361,51 Kč				
45	Hutněný štěrkový podsyp tloušťky 150 mm	m3	10,31	1 228,20 Kč	12 665,81 Kč	1,70000	17,531		
46	Podkladní beton C12/15	m3	2,48	3 200,00 Kč	7 920,00 Kč	2,60000	6,435		
47	Vodorovné přemí. výko. z hor. 1-4 do 1000-1500m	m3	41,99	80,19 Kč	3 367,06 Kč				
48	Nakladání vykopku do 100m3 hor.1-4	m3	41,99	173,55 Kč	7 287,19 Kč				
49	Uložení sypaniny na skladku	m3	41,99	300,00 Kč	12 596,70 Kč				
<i>Zemní práce související s provedením retenčních nádrží.</i>									
50	Hloubení zapažených jam v hor. 3 př 100 do 1000	m3	104,24	440,00 Kč	45 863,52 Kč				
51	Příplatek ztížení vykopávky pro jakouko. tř. ho.	m3	104,24	63,99 Kč	6 670,12 Kč				
52	Zřízení pažení a rozepření rýh příložné >4 m	m2	87,45	233,18 Kč	20 391,50 Kč	0,00085	0,074		
53	Odstranění pažení příložné >4m	m2	87,45	113,92 Kč	9 962,26 Kč				
54	Vodorovné přemí. výko. z hor. 1-4 př 50 do 500	m3	104,24	59,19 Kč	6 169,16 Kč				
55	Svislé přemístění výk. z hor. 1-4 nad 4 m	m2	87,45	257,21 Kč	22 492,91 Kč				
56	Svislé přemístění výk. z hor. 1-4 př 2.5 do 4 m	m3	104,24	133,50 Kč	13 915,41 Kč				
57	Zásyp jam, rýh, šachet se zhutněním	m3	32,57	102,31 Kč	3 332,45 Kč				
58	Vodorovné přemí. výko. z hor. 1-4 do 1000-1500m	m3	71,66	80,19 Kč	5 746,48 Kč				
59	Nakládání výkopu množství přes 100 m3 hor. 1-4	m3	71,66	50,73 Kč	3 635,40 Kč				
60	Uložení sypaniny na skladku	m3	71,66	300,00 Kč	21 498,52 Kč				
ZEMNÍ PRÁCE - CELKEM					1 527 387,27 Kč		192,2		
SOUVISEJÍCÍ									
61	Zkouška těsnosti kanalizace DN do 300, vodou	m	274,51	90,00 Kč	24 705,45 Kč				
62	Přesun hmot, trubní vedení plastová, otevř. výkop	t	276,13	880,00 Kč	242 995,81 Kč				
63	nastavení regulátoru odtoku	soub.	1,00	4 000,00 Kč	4 000,00 Kč				
SOUVISEJÍCÍ - CELKEM					271 701,26 Kč				
CELKEM					2 673 174,53 Kč		276,1		

Soupis stavebních prací, dodávek a služeb

Stavba: **200121** **Šlapanice - Rozšíření hřbitova, nová parkovací stání**
 Objekt: **401** **Veřejné osvětlení**
 Rozpočet: **200121** **Veřejné osvětlení**

Zadavatel IČO:
DIČ:

Zhotovitel: IČO:
DIČ:

Vypracoval:

Rozpis ceny	Celkem
HSV	17 071,84
PSV	0,00
MON	1 432 759,32
Vedlejší náklady	6 975,00
Ostatní náklady	14 420,00
Celkem	1 471 226,16

Rekapitulace daní

Základ pro sníženou DPH	15 %	0,00 CZK
Základ pro základní DPH	21 %	1 471 226,16 CZK
Zaokrouhlení		0,00 CZK

Cena celkem bez DPH **1471226,16 CZK**

v _____ dne _____

Za zhotovitele
Za objednatele

Rekapitulace dílů

Číslo	Název	Typ dílu			Celkem	%
1	Zemní práce	HSV			192,00	0
5	Komunikace	HSV			615,00	0
63	Podlahy a podlahové konstrukce	HSV			16 264,84	1
M21	Elektromontáže	MON			126 190,52	9
M210	Materiál	MON			817 667,37	56
M46	Zemní práce při montážích	MON			488 901,43	33
VN	Vedlejší náklady	VN			6 975,00	0
ON	Ostatní náklady	ON			14 420,00	1
Cena celkem					1 471 226,16	100

Položkový soupis prací a dodávek

S:	200121	Šlapanice - Rozšíření hřbitova, nová parkovací stání
O:	401	Veřejné osvětlení
R:	200121	Veřejné osvětlení

P.č.	Číslo položky	Název položky	MJ	Množství	Cena / MJ	Celkem	Ceník	Cen. soustava / platnost
Díl: 1 Zemní práce						192,00		
1	113106231R00	Rozebrání vozovek a ploch s jakoukoliv výplní spár v jakékoliv ploše, ze zámkové dlažky, kladených do lože z kameniva s přemístěním hmot na skládku na vzdálenost do 3 m nebo s naložením na dopravní prostředek	m2	1,50000	128,00	192,00	822-1	RTS 19/ II
Díl: 5 Komunikace						615,00		
2	564201111R00	Podklad nebo podsyp ze šterkopisku tloušťka po ztuhnutí 40 mm s rozprostřením, vhlčením a ztuhnutím	m2	1,50000	31,00	46,50	822-1	RTS 19/ II
3	564241111R00	Podklad nebo podsyp ze šterkopisku tloušťka po ztuhnutí 120 mm s rozprostřením, vhlčením a ztuhnutím	m2	1,50000	72,00	108,00	822-1	RTS 19/ II
4	596215040R00	Kladení zámkové dlažby do drté tloušťka dlažby 80 mm, tloušťka lože 40 mm s provedením lože z kameniva drceného, s vyplněním spár, s dvojitým hutněním a se smetením přebytečného materiálu na krajnici. S dodáním hmot pro lože a výplň spár.	m2	1,50000	307,00	460,50	822-1	RTS 19/ II
Díl: 63 Podlahy a podlahové konstrukce						16 264,84		
5	639571115S00	Podklad pod kačírkový chodník ze šterku tl.150 mm	m2	23,00000	138,84	3 193,32		Vlastní
6	639571210R01	tl. 100 mm, Odstranění	m2	23,00000	122,82	2 824,86		Vlastní
7	639571210S00	Kačírek pro chodník tl. 100 mm, odstranění a opětné položení	m2	23,00000	403,65	9 283,96		Vlastní
8	639571311S00	Chodník - textilie proti prorůstání 45g/m2	m2	23,00000	41,86	962,70		Vlastní
Díl: M21 Elektromontáže						126 190,52		
9	210100001R00	Ukončení vodičů v rozvaděči včetně zapojení a vodičové koncovky, , průřez do 2,5 mm2	kus	120,00000	18,31	2 196,88	M21	RTS 19/ II
10	210100701R00	Montáž koncovky venkovní do 1 kV, KV 1, , pro kabely, celoplastové, do průřezu 4x35 mm2	kus	3,00000	753,83	2 261,49	M21	RTS 19/ II
11	210202115R00	Montáž svítidla veřejného osvětlení, parkového	kus	20,00000	158,42	3 168,40	M21	RTS 19/ II
12	210204002R00	Montáž stožáru veřejného osvětlení parkového, ocelového, ,	kus	20,00000	1 610,90	32 218,00	M21	RTS 19/ II
13	210204201R00	Montáž stožárové elektrovýzbroje pro 1 okruh	kus	20,00000	481,49	9 629,80	M21	RTS 19/ II
14	210220301RT2	Montáž svorky hromosvodové včetně dodávky svorky spojovací (SS)	kus	50,00000	82,98	4 149,18	M21	RTS 19/ II
15	210220302RT6	Montáž svorky hromosvodové včetně dodávky svorky kovových částí d 3-12 mm (SP)	kus	21,00000	92,64	1 945,44	M21	RTS 19/ II
16	210800528R00	Montáž vodiče H07V-U (CY), 10 mm2, uloženého volně,	m	9,00000	24,17	217,55	M21	RTS 19/ II
17	210800529R00	Montáž vodiče H07V-U (CY), 16 mm2, uloženého volně,	m	1,00000	24,17	24,17	M21	RTS 19/ II
18	210810005R00	Montáž kabelu CYKY 750 V, 3 x 1,5 mm2, volně uloženého	m	100,00000	24,17	2 417,24	M21	RTS 19/ II
19	210810013R00	Montáž kabelu CYKY 750 V, 4 x 10 mm2, volně uloženého	m	331,00000	24,17	8 001,06	M21	RTS 19/ II
20	210810014R00	Montáž kabelu CYKY 750 V, 4 x 16 mm2, volně uloženého	m	236,00000	24,17	5 704,69	M21	RTS 19/ II
21	210950201R00	Vodiče, šňůry a kabely hliníkové příplatek na zatahování kabelů do tvárcových tras s komorami nebo do kolektorů, váha kabelu do, 0,75 kg,	m	567,00000	8,15	4 622,41	M21	RTS 19/ II
22	210100151S00	Ukončení kabelů páska žily 4x16mm2	kus	40,00000	148,63	5 945,20		Vlastní
23	210220021RT2	Vedení uzemňovací v zemi FeZn do 120 mm2, včetně pásku FeZn 30 x 4 mm	m	532,00000	70,84	37 689,01		Vlastní
24	905R01	Hzs-revize provoz.souboru a st.obj. Revize	hod	12,00000	500,00	6 000,00		Vlastní
Díl: M210 Materiál						817 667,37		
25	23170120R	pěna PU; montážní, výplňová, izolační; tepelná odolnost -40 až 90 °C; pětistranná; 0,75 l	kus	3,00000	195,80	587,40	SPCM	RTS 19/ II
26	31673554T	Stožár sadový prohnutý, výšky 5 m nad zemí, nátěr v barvě RAL svítidla	ks	20,00000	13 530,49	270 609,84		Vlastní
27	31678611.9T	Svorkovnice stožárová jednopojistková IP 43	kus	20,00000	669,90	13 398,06		Vlastní
28	34111032R	kabel CYKY; instalační; pro pevné uložení ve vnitřních a venk.prostorách v zemi, betonu; Cu plné holé jádro, tvar jádra RE-kulatý jednodrát; počet a průřez žil 3x1,5mm2; počet žil 3; teplota použití -30 až 70 °C; max.provoz.teplota při zkratu 160 °C; min.teplota pokládky -5 °C; průřez vodiče 1,5 mm2; samozhášivý; odolnost vůči UV záření; barva pláště černá	m	100,00000	12,99	1 299,40	SPCM	RTS 19/ II
29	34111076R	kabel CYKY; instalační; pro pevné uložení ve vnitřních a venk.prostorách v zemi, betonu; Cu plné holé jádro, tvar jádra RE-kulatý jednodrát; počet a průřez žil 4x10mm2; počet žil 4; teplota použití -30 až 70 °C; max.provoz.teplota při zkratu 160 °C; min.teplota pokládky -5 °C; průřez vodiče 10,0 mm2; samozhášivý; odolnost vůči UV záření; barva pláště černá	m	331,00000	100,57	33 288,67	SPCM	RTS 19/ II
30	34111080R	kabel CYKY; instalační; pro pevné uložení ve vnitřních a venk.prostorách v zemi, betonu; Cu plné holé jádro, tvar jádra RE-kulatý jednodrát; počet a průřez žil 4x16mm2; počet žil 4; teplota použití -30 až 70 °C; max.provoz.teplota při zkratu 160 °C; min.teplota pokládky -5 °C; průřez vodiče 16,0 mm2; samozhášivý; odolnost vůči UV záření; barva pláště černá	m	236,00000	174,44	41 167,84	SPCM	RTS 19/ II
31	34140967R	vodič CY; silový, propojovací jednožilový; pevné uložení; jádro Cu plné holé; počet žil 1; jmen.průřez jádra 10,00 mm2; vnější průměr 5,6 mm; izolace PVC; tl. izolace min 0,8 mm; odolnost proti šíření plamene	m	9,00000	28,00	251,98	SPCM	RTS 19/ II
32	34140968R	vodič CY; silový, propojovací jednožilový; pevné uložení; jádro Cu plné holé; počet žil 1; jmen.průřez jádra 16,00 mm2; vnější průměr 6,6 mm; izolace PVC; tl. izolace min 0,8 mm; odolnost proti šíření plamene	m	1,00000	38,50	38,50	SPCM	RTS 19/ II
33	345-000600	Trubička smršťovací z/žl RPZ 32/12	m	11,00000	100,48	1 105,25		Vlastní
34	34890030T	Svítilno LED sadové Margo_mini_180°-12L3500K,700mA, 30 W	ks	12,00000	21 894,89	262 738,68		Vlastní
35	34890033T	Svítilno LED sadové Margo_mini_360°-12L3500K,500mA,21 W	ks	8,00000	21 449,00	171 592,00		Vlastní
36	3543646.AR	koncovka kabelová pro 4žil.kabely, kompletní; bez kabel.ok; izolace papírová; jmen.nap. do 1 kV; průřez jádra 4-25 mm2; L žily = 1 000 mm	kus	3,00000	201,14	603,42	SPCM	RTS 19/ II
37	357 215892T	Skříňka rozpojovací pro VO, plastová, pilířová, tří sady pojistkových odpínačů	ks	1,00000	11 404,92	11 404,92		Vlastní
38	358249990022T	Pojistka E27 - komplet - 10A	kus	20,00000	6,11	122,29		Vlastní
39	358251012R	vložka pojistková nožová vel. 000; charakt. gG; jmen.proud 20 A; jmen.napětí 690 V a.c./250 V d.c.	kus	6,00000	104,13	624,78	SPCM	RTS 19/ II
40	358-91111T	Zkratová propojka	kus	3,00000	246,11	738,34		Vlastní
41	pr	Podružný materiál	%	1,00000	8 096,00	8 096,00		Vlastní
Díl: M46 Zemní práce při montážích						488 901,43		
42	460050704R00	Jáma do 2 m3 pro stožár veřej.osvětlení, hor.4.ručně	m3	8,00000	2 173,83	17 390,60		RTS 19/ II
43	460080101RT1	Rozbourání betonového základu, vybourání betonu	m3	0,25000	2 643,30	660,83		RTS 19/ II
44	460100032R00	Pouzdrový základ "Zelený utopenec" 600x600, v.500	kus	20,00000	1 942,56	38 851,28		RTS 19/ II
45	460120002RT1	Zához jámy, hornina třídy 3 - 4, upěchování a úprava povrchu	kus	22,00000	267,89	5 893,58		RTS 19/ II
46	460200143RT2	Výkop kabelové rýhy 35/60 cm hor.3, ruční výkop rýhy	m	113,00000	190,79	21 559,19		RTS 19/ II

Položkový soupis prací a dodávek

S:	200121	Šlapanice - Rozšíření hřbitova, nová parkovací stání
O:	401	Veřejné osvětlení
R:	200121	Veřejné osvětlení

P.č.	Číslo položky	Název položky	MJ	Množství	Cena / MJ	Celkem	Ceník	Cen. soustava / platnost
47	460200163RT2	Výkop kabelové rýhy 35/80 cm hor.3, ruční výkop rýhy	m	331,00000	429,87	142 286,97		RTS 19/ II
48	460200303RT1	Výkop kabelové rýhy 50/120 cm hor.3, strojní výkop rýhy	m	23,00000	806,34	18 545,82		RTS 19/ II
49	460420018R00	Zřízení kabelového lože v rýze š.do 35 cm z písku	m	467,00000	239,05	111 634,06		RTS 19/ II
50	460490012RT1	Fólie výstražná z PVC, šířka 33 cm, fólie PVC šířka 33 cm	m	467,00000	12,91	6 026,64		RTS 19/ II
51	460510021RT1	Kabelový prostup z plast.trub, DN do 10,5 cm, včetně dodávky trub DN 70	m	513,00000	117,48	60 267,24		RTS 19/ II
52	460510021RT2	Kabelový prostup z plast.trub, DN do 10,5 cm, včetně dodávky trub DN 110	m	25,00000	287,47	7 186,75		RTS 19/ II
53	460570133R00	Zához rýhy 35/50 cm, hornina třídy 3, se zhutněním	m	113,00000	46,01	5 199,47		RTS 19/ II
54	460570153R00	Zához rýhy 35/70 cm, hornina třídy 3, se zhutněním	m	331,00000	64,61	21 387,23		RTS 19/ II
55	460570283R00	Zához rýhy 50/100 cm, hornina tř. 3, se zhutněním	m	23,00000	114,81	2 640,63		RTS 19/ II
56	460600001R00	Naložení a odvoz zeminy	m3	16,00000	235,41	3 766,48		RTS 19/ II
57	460600002RT1	Příplatek za odvoz za každých dalších 1000 m, nákladním automobilem	m3	160,00000	19,85	3 175,52		RTS 19/ II
58	460620006RT1	Osetí povrchu trávou, včetně dodávky osiva	m2	163,00000	20,03	3 264,08		RTS 19/ II
59	460620013RT1	Provizorní úprava terénu v přírodní hornině 3, ruční vyrovnaní a zhutnění	m2	163,00000	30,22	4 925,13		RTS 19/ II
60	460270081R10	Osazení skříně, vč. zabetonování a výkopu	kus	1,00000	1 367,61	1 367,61		Vlastní
61	460600061U00	Odvoz sutí -1km	t	0,60000	397,83	238,70		Vlastní
62	460600071U00	Příplatek k odvozu sutí ZKD 1km	t	60,00000	12,73	763,62		Vlastní
63	004	Poplatek za skládku hornina 1.- 4.	t	29,00000	210,00	6 090,00		Vlastní
64	46099-1111	Poplatek za recyklaci sutí	t	0,60000	1 300,00	780,00		Vlastní
65	46099-6666	Geodetické zaměření pro správce sítě	km	0,50000	10 000,00	5 000,00		Vlastní
Díl: VN	Vedlejší náklady					6 975,00		
66	005111021R	Vytyčení inženýrských sítí	Soubor	5,00000	1 395,00	6 975,00		RTS 19/ II
Díl: ON	Ostatní náklady					14 420,00		
67	0001T	Poplatek za recyklaci svítidel a zdrojů	kus	20,00000	16,00	320,00		Vlastní
68	00560T	Číslování stožárů	ks	20,00000	55,00	1 100,00		Vlastní
69	005121 R	Zařízení staveniště	Soubor	1,00000	5 000,00	5 000,00		RTS 19/ II
70	005241010R	Dokumentace skutečného provedení	Soubor	1,00000	8 000,00	8 000,00		RTS 19/ II

Celkem

1 471 226,16

Položkový rozpočet

Zakázka: **Město Šlapanice, Rozšíření hřbitova, nová park.stání, SO101 Komunikace a zp.plochy**

Místo **Šlapanice, okr. Brno-venkov**

Objednatel: **Město Šlapanice**
Masarykovo nám. 100/7
66451 Šlapanice

IČ: **00282651**

DIČ:

Zhotovitel:

IČ:

DIČ:

Rozpis ceny	Dodávka	Montáž	Celkem
HSV	0,00	0,00	0,00
PSV	0,00	0,00	0,00
MON	0,00	0,00	0,00
Vedlejší náklady	0,00	0,00	0,00
Ostatní náklady	0,00	0,00	0,00
Celkem	0,00	0,00	0,00

Rekapitulace daní

Základ pro sníženou DPH	15 %	0,00 CZK
Základ pro základní DPH	21 %	0,00 CZK

Cena celkem bez DPH

0,00 CZK

v _____

dne _____

11.05.2020

Za zhotovitele

Za objednatele

Rekapitulace dílů

Číslo	Název	Typ dílu	Dodávka	Montáž	Celkem
1	Zemní práce	HSV	0,00	0,00	
2	Základy,zvláštní zakládání	HSV	0,00	0,00	
3	Svislé a kompletní konstrukce	HSV	0,00	0,00	
4	Vodorovné konstrukce	HSV	0,00	0,00	
5	Komunikace	HSV	0,00	0,00	
62	Upravy povrchů vnější	HSV	0,00	0,00	
8	Trubní vedení	HSV	0,00	0,00	
91	Doplňující práce na komunikaci	HSV	0,00	0,00	
93	Dokončovací práce inž.staveb	HSV	0,00	0,00	
97	Prorážení otvorů	HSV	0,00	0,00	
99	Staveništní přesun hmot	HSV	0,00	0,00	
711	Izolace proti vodě	PSV	0,00	0,00	
713	Izolace tepelné	PSV	0,00	0,00	
M46	Zemní práce při montážích	MON	0,00	0,00	
VN	Vedlejší náklady	VN	0,00	0,00	
Cena celkem			0,00	0,00	0,00

Položkový rozpočet

S:	Město Šlapanice, Rozšíření hřbitova, nová park.stání, SO101 Komunikace a zp.plochy
O:	Šlapanice, okr. Brno-venkov

P.č.	Číslo položky	Název položky	MJ	množství	cena / MJ	Celkem
Díl:	1	Zemní práce				1 608 599,09
1	113107620R00	Odstranění podkladu nad 50 m ² , kam.drcené tl.20 cm sjezd na hřiště:25.0*3.0 plocha u kontejneru:13.0*10.0+10.0*3.0	m ²	235,00000 75,00000 160,00000	82,65	19 422,75
2	113108310R00	Odstranění asfaltové vrstvy pl. do 50 m ² , tl. 10 cm napojení na MK:10.0	m ²	10,00000 10,00000	157,47	1 574,70
3	113151114R00	Fréz.živič.krytu pl.do 500 m ² ,pruh do 75 cm,tl.5cm napojení na MK:(5+22+18)*0.50	m ²	22,50000 22,50000	67,51	1 519,02
4	113202111R00	Vytrhání obrub obrubníků silničních	m	20,00000	67,51	1 350,24
5	120001101R00	Příplatek za ztížení vykopávky v blízkosti vedení tab. kubatur, plocha kontrjneru, odpočet kam.drcené:(74.44+199,1*0.6-235.0*0.2)*0.3	m ³	44,07000 44,07000	421,95	18 595,34
6	121101101R00	Sejmutí ornice s přemístěním do 50 m tab. kubatur-ornice:761.52 plocha základu zdi:87.0*2.2*0.3	m ³	818,94000 761,52000 57,42000	59,33	48 590,99
7	121101101R00	Sejmutí ornice s přemístěním do 50 m tab. kubatur-podornice:510.41	m ³	510,41000 510,41000	59,33	30 284,67
8	122202202R00	Odkopávky pro silnice v hor. 3 do 1000 m ³ tab.kubatur:74.44 plocha pro kontejnery:199.1*0.6 odpočet kam.drcené tl.200 mm:- 235.0*0.2	m ³	146,90000 74,44000 119,46000 -47,00000	210,98	30 992,23
9	122202209R00	Příplatek za lepivost - odkop. pro silnice v hor.3 146.9*0.3	m ³	44,07000 44,07000	8,44	371,91
10	122202202R00	Odkopávky pro silnice v hor. 3 do 1000 m ³ sanace:2608.71*0.3	m ³	782,61300 782,61300	218,62	171 094,85
11	122202209R00	Příplatek za lepivost - odkop. pro silnice v hor.3 sanace:782.613*0.3	m ³	234,78390 234,78390	8,44	1 981,34
12	132201111R00	Hloubení rýh š.do 60 cm v hor.3 do 100 m ³ , STROJNĚ drenáž:(65+100)*0.4*0.5	m ³	33,00000 33,00000	295,37	9 747,05
13	132201119R00	Přípl.za lepivost,hloubení rýh 60 cm,hor.3,STROJNĚ 33.0*0.3	m ³	9,90000 9,90000	8,44	83,55
14	132201212R00	Hloubení rýh š.do 200 cm hor.3 do 1000m ³ ,STROJNĚ základ zdi:(1.6+2.2)/2*0.7*45.0+(1.6+2.2)/2*0.9*42.0	m ³	131,67000 131,67000	295,37	38 890,71
15	132201219R00	Přípl.za lepivost,hloubení rýh 200cm,hor.3,STROJNĚ 131.67*0.3	m ³	39,50100 39,50100	8,44	333,35
16	139601102R00	Ruční výkop jam, rýh a šachet v hornině tř. 3 chráničky Cetin:20.0*0.6*1.0	m ³	12,00000 12,00000	1 914,00	22 968,00
17	162301101R00	Vodorovné přemístění výkopku z hor.1-4 do 500 m tab.kub.-zemina-násyp krajnice:69.45*2 tab.kub.-ornice-ohumus.svah:73.65*0.15*2 ornice-ohumus.rigolu:90.*1.2*0.15*2 tab.kub.-ornice-ohumus.rovina:351.37*0.15*2 zásyp rýhy u zdi a chráničky:(130.5+9.6)*2 zásyp kolem zdi-zbytek z výkopu:(146.9+33.0+12.0+131.67-69.45-140.4)*2	m ³	806,44600 138,90000 22,09500 32,40000 105,41100 280,20000 227,44000	82,48	66 512,44
18	162701105R00	Vodorovné přemístění výkopku z hor.1-4 do 10000 m tab.kub.-sejmutí ornice-skládka:761.52 sejmutí ornice v místě zdi:57.42 potřeba ornice-odpočet:-79.95	m ³	738,99000 761,52000 57,42000 -79,95000	254,30	187 925,16
19	162701105R00	Vodorovné přemístění výkopku z hor.1-4 do 10000 m tab.kub.-podornice-skládka:510.41	m ³	510,41000 510,41000	230,12	117 453,00
20	162701105R00	Vodorovné přemístění výkopku z hor.1-4 do 10000 m sanace-skládka:2608.71*0.3	m ³	782,61300 782,61300	230,12	180 090,99
21	162701109R00	Příplatek k vod. přemístění hor.1-4 za další 1 km přípl.za dalších 5 km:782.613*5	m ³	3 913,06500 3 913,06500	17,92	70 129,95
22	167101102R00	Nakládání výkopku z hor.1-4 v množství nad 100 m ³	m ³	1 732,87300	50,63	87 742,29

		ornice:761.52+57.42		818,94000		
		podornice:510.41		510,41000		
		násyp krajnice:69.45		69,45000		
		ornice-ohumusování:(73.65+90.0*1.2+351.37)*0.15		79,95300		
		zásyp rýhy u zdi a chráničky:87.0*0.75*1.0*2+20.0*0.6*0.8		140,10000		
		obsyp zdi uvnitř hřbitova-zbytek z výkopu:323.57-69.45-140.1		114,02000		
23	171101101R00	Uložení sypaniny do násypů zhutněných na 95% PS	m3	114,02000	39,67	4 523,40
		zásyp u zdi uvnitř hřbitova-přebytek z výkopu:323.57-69.45-		114,02000		
24	171201201R00	Uložení sypaniny na skl.-sypanina na výšku přes 2m	m3	1 249,40000	21,10	26 359,22
		ornice-přebytek na skládku:761.52+57.42-79.95		738,99000		
		podornice na skládku:510.41		510,41000		
25	171201201R00	Uložení sypaniny na skl.-sypanina na výšku přes 2m	m3	782,61300	21,10	16 511,18
		sanace:782.613		782,61300		
26	199000005R00	Poplatek za skládku zeminy 1- 4	t	1 408,70340	210,00	295 827,71
		sanace:782.613*1.8		1 408,70340		
27	199000003R00	Poplatek za skládku horniny 5 - 7	m3	47,00000	480,00	22 560,00
		šterk. komunikace,podklady:(25.0*3.0+13.0*10.0+10.0*3.0)*0.2		47,00000		
28	174101101R00	Zásyp jam, rýh, šachet se zhutněním	m3	209,55000	94,83	19 871,63
		tab.kub.-krajnice kolem obrub:69.45		69,45000		
		zásyp rýhy u zdi:87.0*0.75*1.0*2		130,50000		
		zásyp rýhy Cetin:20.0*0.6*0.8		9,60000		
29	181101102R00	Úprava pláně v zářezech v hor. 1-4, se zhutněním	m2	2 608,71000	16,88	44 029,81
		tab. kub.:2608.71		2 608,71000		
30	181301103R00	Rozprostření ornice, rovina, tl. 15-20 cm,do 500m2	m2	351,37000	98,34	34 555,41
		tab.kub.-ohumus.v rovině:351,37		351,37000		
31	182201101R00	Svahování násypů	m2	181,65000	29,54	5 365,31
		tab.kub.:73.65		73,65000		
		rigol:90.*1.2		108,00000		
32	182301123R00	Rozprostření ornice, svah, tl. 15-20 cm, do 500 m2	m2	181,65000	90,92	16 514,71
33	182001111R00	Plošná úprava terénu, nerovnosti do 10 cm v rovině	m2	351,37000	8,44	2 965,21
34	182001112R00	Plošná úprava terénu, nerovnosti do 10 cm svah 1:2	m2	181,65000	8,44	1 532,94
35	180402111R00	Založení trávníku parkového výsevem v rovině	m2	351,37000	4,22	1 482,61
36	180402112R00	Založení trávníku parkového výsevem svah do 1:2	m2	181,65000	4,22	766,47
37	185803111R00	Ošetření trávníku v rovině	m2	351,37000	4,22	1 482,61
38	185803112R00	Ošetření trávníku na svahu 1:2	m2	181,65000	8,44	1 532,94
39	00572400R	Směs travní parková I. běžná zátěž PROFI, á 25 kg	kg	15,00000	168,78	2 531,70
40	25191158R	Trávníkové hnojivo AGRO po 10 kg	Kg	15,00000	168,78	2 531,70
Díl:	2	Základy,zvláštní zakládání				548 680,23
41	212810010RAC	Trativody z PVC drenážních flexibilních trubek, lože šterkopisek a obsyp kamenivo, trubky d 100 mm	m	165,00000	365,40	60 291,00
		drenáž:65+100		165,00000	0,00	
42	215901101R00	Zhutnění podloží z hornin nesoudržných do 92% PS	m2	2 608,71000	6,00	15 660,09
43	273313511R00	Beton základových desek prostý C 12/15	m3	14,02000	3 644,00	51 088,88
		podkl. beton pod zdi tl. 100 mm:87.0*1.6*0.1		13,92000		
		podkl. beton pod zvonici tl. 100 mm:1.0*1.0*0.1		0,10000		
44	274321411R00	Železobeton základových pasů C 25/30	m3	48,89992	2 703,96	132 223,42
		plocha zdi v podélném řezu x		55,85992		
		tl.:(3.4*(1.4+1.56)+3.37*(1.5+1.66)*3+3.37*(1.4+1.56)*3+3.37*(1.4+1.64)*2+3.37*1.82+9.86*1.56+6.86*1.4+3.37*1.56+2.44*1.72)*0.42		-6,96000		
		odpočet vložek z polystyrenu:-0.4*0.1*87.0*2				
45	274361821R00	Výztuž základ. pasů z betonářské oceli 10505 (R)	t	0,58677	32 900,00	19 304,63
		výztuž mezi základem a zúžením:87.0/0.30*1.5*2*0.617/1000		0,53679		
		výztuž v pilířích:3.0*27*0.617/1000		0,04998		
46	274361921RT5	Výztuž základových pasů ze svařovaných sítí, průměr drátu 6,0, oka 150/150 mm KH20	t	1,25698	32 900,00	41 354,51
		(87.0*2.0*2)*1.2*3.01/1000		1,25698		
47	274351215R00	Bednění stěn základových pasů - zřízení	m2	279,60000	696,00	194 601,60
		základ:77.0*1.5*2		231,00000		
		pilíře:(0.4+0.8)*1.5*27		48,60000		
48	274351216R00	Bednění stěn základových pasů - odstranění	m2	279,60000	104,40	29 190,24
49	275321411R00	Železobeton základových patek C 25/30	m3	0,80000	2 703,96	2 163,17
		základ zvonice:1.0*1.0*0.8		0,80000		
50	275361921RT5	Výztuž základových patek ze svařovaných sítí, průměr drátu 6,0, oka 150/150 mm KH20	t	0,00903	32 900,00	297,09
		1.0*1.0*3*3.01/1000		0,00903		

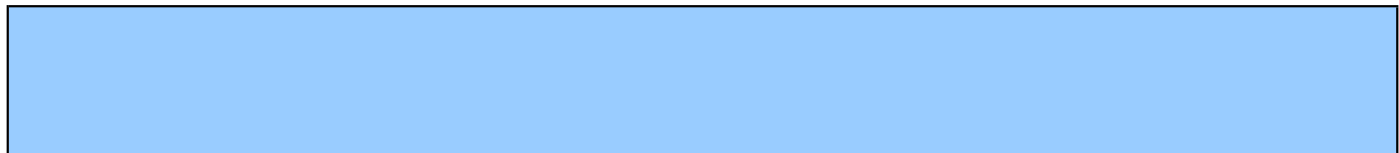
51	275351215R00	Bednění stěn základových patek - zřízení 1.0*4*1.0	m2	4,00000 4,00000	522,00	2 088,00
52	275351216R00	Bednění stěn základových patek - odstranění	m2	4,00000	104,40	417,60
Díl:	3	Svislé a kompletní konstrukce				811 713,08
53	311232224R00	Zdivo z cihel líc.ražených, oboustr.spár.tl. 240 3.163*1.6+3.0*1.6*18+3.0*1.68+2.885*1.76*2+2.885*1.6*2+2.167*1.52	m2	119,18184 119,18184	4 326,00	515 580,64
54	318232412R00	Ukončení zdiva stříškou Klinker šířky 310 mm	m	74,00000	1 315,00	97 310,00
55	331232312R00	Sloup z cihel lícových ražených plných 24 x 24 cm (1.76+1.84*10+1.92*2+2.0*12+2.08*2)*2.3	m	119,96800 119,96800	1 350,00	161 956,80
56	1	Ukončení pilířku stříškou (D+M), 445x445x90 mm	kus	27,00000	1 184,07	31 969,89
57	339361213R00	Provázání plotového zdiva tl. 30 cm se sloupkem	kus	50,00000	17,14	856,95
58	311361821R00	Výztuž nadzáklad. zdí z betonářské oceli 10505 (R) spony mezi zdí a sloupky:11*2*(22+28)*0.6*0.186/1000	t	0,12276 0,12276	32 900,00	4 038,80
Díl:	4	Vodorovné konstrukce				9 600,00
59	460510311R00	Chráníčka kabelová dělená Sitel, DN 110 mm	m	20,00000	480,00	9 600,00
Díl:	5	Komunikace				5 653 693,11
60	564681111R00	Podklad z kameniva drceného 63-125 mm, tl. 30 cm sanace:2608.71	m2	2 608,71000 2 608,71000	262,65	685 177,68
61	564761111R00	Podklad z kameniva drceného vel.32-63 mm,tl. 20 cm parkoviště-zatr.tvárnice:495.0*1.1	m2	544,50000 544,50000	181,01	98 561,14
62	564801112R00	Podklad ze štěrkodrti po zhutnění tloušťky 4 cm parkoviště-zatr.tvárnice:495.0	m2	495,00000 495,00000	57,53	28 477,16
63	564821111RT2	Podklad ze štěrkodrti po zhutnění tloušťky 8 cm, štěrkodrt' frakce 0-32 mm parkoviště-zatr.tvárnice:495.0	m2	495,00000 495,00000	93,64	46 353,01
64	564841113RT4	Podklad ze štěrkodrti po zhutnění tloušťky 14 cm, štěrkodrt' frakce 0-63 mm zvýšený práh:98.0*1.6*2 zvýšený práh:159.0*2	m2	631,60000 313,60000 318,00000	161,30	101 875,82
65	564851111R00	Podklad ze štěrkodrti po zhutnění tloušťky 15 cm parkoviště-zatr.tvárnice:495.0*1.2	m2	594,00000 594,00000	171,16	101 666,13
66	564861111R00	Podklad ze štěrkodrti po zhutnění tloušťky 20 cm komunikace:1045.0*1.30	m2	1 358,50000 1 358,50000	199,83	271 469,46
67	564861111R00	Podklad ze štěrkodrti po zhutnění tloušťky 20 cm parkoviště-bet.dl.:112.0*1.40	m2	156,80000 156,80000	199,83	31 333,39
68	564861111R00	Podklad ze štěrkodrti po zhutnění tloušťky 20 cm tab.kub.-násyp na úroveň zemní pláně:600.52/0.2	m2	3 002,60000 3 002,60000	249,26	748 428,08
69	564861115RT4	Podklad ze štěrkodrti po zhutnění tloušťky 24 cm, štěrkodrt' frakce 0-63 mm rampy:14.4	m2	14,40000 14,40000	284,96	4 103,42
70	564871111R00	Podklad ze štěrkodrti po zhutnění tloušťky 25 cm chodníky:304.0	m2	304,00000 304,00000	293,56	89 242,96
71	567411120R00	Podklad ze štěrku vyplněného maltou ŠCM, tl 200 mm komunikace:1045.0*1.1 parkoviště-bet.dl.:112.0*1.2 zvýšený práh-kříže:98.0*1.4 zvýšený práh-čtverce:159.0 rampy:14.4	m2	1 594,50000 1 149,50000 134,40000 137,20000 159,00000 14,40000	380,59	606 842,78
72	568111111R00	Zřízení vrstvy z geotextilie skl.do 1:5, š.do 3 m 495.0+495.0*1.2	m2	1 089,00000 1 089,00000	29,48	32 105,56
73	69366015R	Textilie netkaná Getex šíře 200 cm, 250 g/m2 1089.0*1.25	m	1 361,25000 1 361,25000	61,83	84 167,31
74	573211111R00	Postřik živičný spojovací z asfaltu 0,5-0,7 kg/m2 komunikace:1045.0*2	m2	2 090,00000 2 090,00000	30,42	63 583,22
75	573211111R00	Postřik živičný spojovací z asfaltu 0,5-0,7 kg/m2 obnova asf. MK po frézování:22.5	m2	22,50000 22,50000	30,42	684,51
76	577112114R00	Beton asfalt. ACO 11 S modifik. š. do 3 m, tl.5 cm komunikace:1045.0	m2	1 045,00000 1 045,00000	601,52	628 588,40
77	577112114R00	Beton asfalt. ACO 11 S modifik. š. do 3 m, tl.5 cm obnova asf.MK po frézování:22.5	m2	22,50000 22,50000	601,52	13 534,20
78	565161111R00	Podklad z obal kam.ACP 16+,ACP 22+,do 3 m,tl. 8 cm komunikace:1045.0	m2	1 045,00000 1 045,00000	677,74	708 238,30
79	591241111R00	Kladení dlažby drobné kostky, lože z MC tl. 5 cm	m2	14,40000	1 115,29	16 060,12
80	58380129R	Kostka dlažební drobná 10/12 štípaná ltř. 1t=4,0m2 14.4/4.0*1.01	t	3,63600 3,63600	4 077,26	14 824,90

81	596841111R00	Kladení dlažby z dlaždic kom.pro pěši do lože z MC zpomal.práh-kříže š. 1.0 m:16.0*1.0*3+6.5*1.0*6 zpomal.práh-kříže š. 0.2 m:6.5*0.2*8-0.2*0.2*4	m2	97,24000 87,00000 10,24000	1 115,29	108 450,42
82	Specifikace	Dlažba Best gigantická 1000/1000/120 mm, metropol bílá 87.0*1.01	m2	87,87000 87,87000	859,18	75 496,21
83	Specifikace	Dlažba Best-Karo 200/200/80 mm, metropol bílá 10.24*1.01	m2	10,34240 10,34240	558,09	5 772,00
84	596215021R00	Kladení zámkové dlažby tl. 6 cm do drtě tl. 4 cm chodníky:303.89-10.29 chodníky-varovné pruhy:10.29	m2	303,89000 293,60000 10,29000	173,84	52 829,27
85	592451151R	Dlažba HOLLAND I SLP skladba 20x10x6 cm červená, dlažba pro nevidomé 10.29*1.01	m2	10,39290 10,39290	439,81	4 570,86
86	Specifikace	Dlažba Best-Esmero v. 60 mm, metropol žlutá 293.6*1.01	m2	296,53600 296,53600	500,58	148 439,99
87	596215040R00	Kladení zámkové dlažby tl. 8 cm do drtě tl. 4 cm parkovací stání-bet.dl.uvnitř:100.0 zpomal.práh-čtverce:79.38+79.38	m2	258,76000 100,00000 158,76000	173,84	44 983,72
88	596245041R00	Kladení zámkové dlažby tl. 8 cm do MC tl. 5 cm parkovací stání-bet.dl.2 vnější pruhy:12.0	m2	12,00000 12,00000	173,84	2 086,12
89	Specifikace	Dlažba Best-Karo 200/200/80 mm, metropol přírodní plocha parkovišť:99.94*1.01 zpomal.práh-čtverce:79.38*1.01	m2	181,11320 100,93940 80,17380	558,09	101 077,66
90	Specifikace	Dlažba Best-Karo 200/200/80 mm, metropol antracit parkoviště-manipul.plocha:2*5.82*1.01 zpomal.práh-čtverce:79.38*1.01	m2	91,93020 11,75640 80,17380	558,09	51 305,42
91	596921213R00	Kladení plast.veget.dlaždic,lože 30mm,pl.do 500 m2 plastové zatr.tvár.:495.0	m2	495,00000 495,00000	321,77	159 277,14
92	Specifikace	plastové zatr.tvár.GUTTAGARDEN 500/500/40, + trny 22 mm	kus	2 000,00000	96,20	192 400,00
93	2	Mříže kolem stromů (M+D) 1,50x1,50 m litina, s rámem	kus	8,00000	32 000,00	256 000,00
94	597121111R00	Montáž odvodňov.štěrbinových trub - trouba dl. 4 m	kus	2,00000	3 098,71	6 197,43
95	Specifikace	Štěrbinová trouba přeruš. II-1-T 30/30 D400kN	kus	2,00000	7 025,42	14 050,85
96	597121151R00	Montáž odvodňovacích štěrbinových trub - vpust'	kus	2,00000	3 862,19	7 724,38
97	Specifikace	Vpust'ový kus zákl. II-1-VO D400kN, s litin. rámem a plast.pokl.	kus	2,00000	5 645,43	11 290,86
98	597121161R00	Montáž odvodňov.štěrbinových trub - čistící kus	kus	2,00000	865,63	1 731,27
99	Specifikace	Čistící kus zákl. II-1-CO D400kN	kus	2,00000	5 645,43	11 290,86
100	597121191R00	Montáž odvodňovacích štěrbinových trub - záslepka	kus	4,00000	394,28	1 577,14
101	Specifikace	Záslepka pero II-ZU	kus	2,00000	225,82	451,63
102	Specifikace	Záslepka drážka II-ZZ	kus	2,00000	225,82	451,63
103	Specifikace	Těsnící guma	kus	8,00000	824,23	6 593,86
104	Specifikace	Kónus	kus	2,00000	2 885,44	5 770,88
105	Specifikace	Kalový koš	kus	2,00000	777,81	1 555,63
106	Specifikace	Uliční vpust-středová skruž TBV-Q 450/295/6a	kus	2,00000	1 241,99	2 483,99
107	Specifikace	Uliční vpust-dno s výtokem DN200 PVC	kus	2,00000	2 258,17	4 516,34
Díl: 62		Upravy povrchů vnější				12 618,55
108	627452111R00	Spárování maltou MCs zapuštěné rovné, zdí z cihel spárování sloupků:52.16*(0.365*2+0.013*2)	m2	39,43296 39,43296	320,00	12 618,55
Díl: 8		Trubní vedení				51 720,00
109	3	Uliční vpust Brno 400 kN vč. zemních prací, (Dod.+mont.)	kus	6,00000	8 620,00	51 720,00
Díl: 91		Doplňující práce na komunikaci				566 074,22
110	914001121R00	Osaz.sloupku dopr.značky vč. bet.základu+Al patka	kus	7,00000	1 326,40	9 284,81
111	40444940.AR	Značka dopr výstražná A1- A30 900 mm fóli, HIG10le	kus	1,00000	1 814,82	1 814,82
112	40445023.AR	Značka doprav zákazová B1-B34 700 fóli 1, EG 7letá	kus	2,00000	1 237,49	2 474,98
113	40445241R	Značka dopr.informat. IP2-IP7 500x500 mm poz.tř.1	kus	1,00000	694,26	694,26
114	40445244R	Značka dopr.informat. IP 10a,b 500x500mm poz.tř.1	kus	1,00000	694,26	694,26
115	40445243R	Značka dopr.informat.IP8a-IP13d 500x700mm poz.tř.1	kus	2,00000	823,37	1 646,74
116	40445159.AR	Značka dopr dodat E 8d-e 500/150 fóli 1, EG 7 letá	kus	2,00000	253,34	506,69
117	404459502R	Sloupek Fe pr.60 pozinkovaný, l= 2500 mm	kus	6,00000	356,87	2 141,24
118	404459516R	Patka kotevní kompletní AP 60/4, čtyřkotevní	kus	6,00000	537,14	3 222,83
119	404459533R	Svorka upínací US-1,pr.60	kus	16,00000	54,81	876,96
120	404459540R	Víčko pr. 60	kus	6,00000	17,05	102,31
121	404459542R	Krytka na matici M 14	kus	24,00000	6,09	146,16
122	915721121R00	Vodorovné značení stopčar,zeber atd.plastem,nehluč	m2	16,00000	532,88	8 526,00
123	915791112R00	Předznačení pro značení stopčáry, zebry, nápisy	m2	16,00000	65,89	1 054,30

124	917862111R00	Osazení stojat. obrub.bet. s opěrou,lože z C 12/15 obrubníky silniční:268+186+30	m	484,00000 484,00000	356,27	172 432,26
125	917862111R00	Osazení stojat. obrub.bet. s opěrou,lože z C 12/15 obrubníky chodníkové:53	m	53,00000 53,00000	356,27	18 882,05
126	917161111R00	Osazení lež. obrub.kamen. s opěrou, lože z C 12/15 parkoviště podél chodníku:5+30+5+5+40+5	m	90,00000 90,00000	275,79	24 821,10
127	59217460R	Obrubník silniční dvouvrstvý ABO 2-15 100x15x25cm 268*1.01	kus	270,68000 270,68000	88,61	23 984,82
128	59217476R	Obrubník silniční nájezdový 1000/150/150 šedý 186*1.01	kus	187,86000 187,86000	84,39	15 853,51
129	59217480R	Obrubník silniční přechodový L 1000/150/150-250 15*1.01	kus	15,15000 15,15000	236,29	3 579,82
130	59217481R	Obrubník silniční přechodový P 1000/150/150-250 15*1.01	kus	15,15000 15,15000	236,29	3 579,82
131	59217421R	Obrubník chodníkový ABO 14-10 1000/100/250, přírodní 53*1.01	kus	53,53000 53,53000	46,41	2 484,57
132	Specifikace	Obrubník-Best Stone 350/160/1000 , Colormix Sand 90.0*1.01	m	90,90000 90,90000	590,90	53 713,17
133	917932121R00	Osazení betonové prefa předlažby do lože z C16/20 předlažba mezi park.st.:4.85*40	m	194,00000 194,00000	183,22	35 545,07
134	Specifikace	Krajník silniční ABK 50/25/10	kus	404,00000	115,71	46 746,84
135	918101111R00	Lože pod obrubníky nebo obruby dlažeb z C 12/15 obetonování obrub:574*0.07 pruhy předlažby mezi park.st.:194*0.08	m3	55,70000 40,18000 15,52000	2 245,00	125 046,50
136	919731122R00	Zarovnání styčné plochy živičné tl. do 10 cm 5+25+20	m	50,00000 50,00000	29,54	1 476,83
137	919735113R00	Řezání stávajícího živičného krytu tl. 10 - 15 cm	m	50,00000	94,83	4 741,50
Díl: 93		Dokončovací práce inž.staveb				567,22
138	931961115RR1	Vložky do dilatačních spár, polystyren, tl 30 mm, STYRODUR dilatace zdi:1.68*0.24*(3+4)	m2	2,82240 2,82240	200,97	567,22
Díl: 97		Prorážení otvorů				31 120,29
139	979082213R00	Vodorovná doprava sutí po suchu do 1 km asfalt:2.20+2.475 beton:5.40 šterk:103.4	t	113,47500 4,67500 5,40000 103,40000	67,51	7 660,92
140	979082219R00	Příplatek za dopravu sutí po suchu za další 1 km 113.475*9	t	1 021,27500 1 021,27500	21,10	21 546,35
141	979990112R00	Poplatek za skládku sutí-obal.kam.-asfalt do 30x30 2.20+2.475	t	4,67500 4,67500	189,88	887,68
142	979990103R00	Poplatek za skládku sutí - beton do 30x30 cm 5.4	t	5,40000 5,40000	189,88	1 025,34
Díl: 99		Staveništní přesun hmot				579 412,22
143	998225111R00	Přesun hmot, pozemní komunikace, kryt živičný	t	6 688,83279	86,62	579 412,22
Díl: 711		Izolace proti vodě				25 553,22
144	711132311R00	Prov. izolace popovou fólií vsisle, vč.uchyc.prvků kolem základu zdi:88.0*1.0	m2	88,00000 88,00000	42,20	3 713,16
145	28323115R	Fólie novová DEKDREN N8 tl. 0,6 mm š. 1000 mm 88.0*1.2	m2	105,60000 105,60000	141,28	14 919,26
146	711111002RZ1	Izolace proti vlhk.vodor. nátěr asf.lak za studena, 1x nátěr - včetně dodávky asfaltového laku ALN izolace základ-zdivo:74.0*0.25+0.365*0.365*27 izolace pod stříškami:22.09708	m2	44,19416 22,09708 22,09708	156,60	6 920,80
Díl: 713		Izolace tepelné				76 560,00
147	713121118R00	Montáž dilatačního pásku podél stěn odsazení základu-vložka polystyren tl.100 mm:87.0*2	m	174,00000 174,00000	165,00	28 710,00
148	283763606R	Deska polystyrenová URSA XPS N-III-I tl. 100 mm 87.0*0.5*2	m2	87,00000 87,00000	550,00	47 850,00
Díl: M46		Zemní práce při montážích				7 620,08
149	460510031R00	Kabelový prostop z plastových trub, D 110/6,3 mm	m	20,00000	95,00	1 900,08
150	460490012R00	Fólie výstražná z PVC, šířka 33 cm	m	20,00000	30,00	600,00
151	460420022RT2	Zřízení kabelového lože v rýze š. do 65 cm z písku, lože tloušťky 15 cm	m	20,00000	91,00	1 820,00
152	460570113R00	Zához rýhy 35/30 cm, hornina třídy 3, se zhuťněním	m	20,00000	165,00	3 300,00
Díl: VN		Vedlejší náklady				95 000,00
153	005111021R	Vytyčení inženýrských sítí	Soubor	1,00000	10 000,00	10 000,00

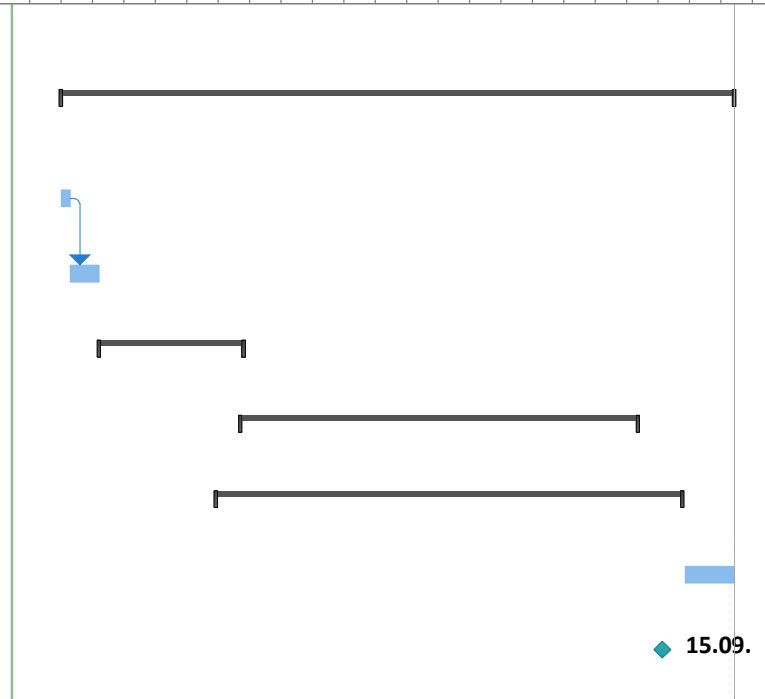
154	005241010R	Dokumentace skutečného provedení	Soubor	1,00000	15 000,00	15 000,00
155	005111020R	Vytyčení stavby	Soubor	1,00000	20 000,00	20 000,00
156	4	Přesun zařízení staveniště	kpl	1,00000	50 000,00	50 000,00

26						10 078 531,31
-----------	--	--	--	--	--	----------------------



VO	1 471 226,16
KAN	2 673 174,53
cena celk	14 222 932,00

ID	Režim úkolu	Název úkolu	Doba trvání	Zahájení	Dokončení	IV 2020	V 2020	VI 2020	VII 2020	VIII 2020	IX 2020	X 2020
						06.13.20	27.04.11.18.25.01.08.15.22.29.06.13.20.27.03.10.17.24.31.07.14.21.28.05					
1												
2		Parkoviště	165,75 dny	04.05. 20	30.09. 20							
3		vytýčení staveniště	2 dny	04.05. 20	05.05. 20							
4		vytýčení sítí	7 dny	06.05. 20	12.05. 20							
5		S0301- kanalizace	36 dny	12.05. 20	13.06. 20							
10		S0401 - VO	98 dny	13.06. 20	09.09. 20							
13		SO 01- Parkoviště	115 dny	07.06. 20	19.09. 20							
22		dokončovací práce	12 dny	20.09. 20	30.09. 20							
23		připravenost díla ke kolaudaci	0 dny	15.09. 20	15.09. 20							



Projekt: hmgparkoviště_rev.1 Datum: 23.04. 20	Úkol		Ruční úkol	
	Rozdělení		Pouze s dobou trvání	
	Milník		Ruční úkoly zahrnuté v souhrnném úkolu	
	Souhrnný		Ruční souhrn	
	Souhrn projektu		Pouze zahájení	
	Vnější úkoly		Pouze s datem dokončení	
	Vnější milník		Konečný termín	
	Neaktivní úkol		Průběh	
	Neaktivní milník		Průběh ručně zadaného úkolu	
	Neaktivní souhrn			